

**AVRUPA ÜNİVERSİTELER BİRLİĞİ  
KURUMSAL DEĞERLENDİRME PROGRAMI**

**ADNAN MENDERES ÜNİVERSİTESİ  
ÖZ DEĞERLENDİRME RAPORU**

**Şubat, 2010  
Aydın, Türkiye**

## İçindekiler

1. GİRİŞ.....	3
<b>1. 1. Adnan Menderes Üniversitesi Öz Değerlendirme Komisyonu</b> .....	3
2. KURUMSAL BAĞLAM.....	4
<b>2. 1. Türk Milli Eğitim Sistemi</b> .....	4
2. 1. 1. İlk ve Orta Öğretim.....	4
2. 1. 2. Yükseköğretim.....	5
<b>2. 2. Kurumun Kısa Tanıtımı</b> .....	5
2. 2. 1. Kurumun Kısa Tarihçesi.....	5
2. 2. 2. Kurumun Coğrafi Konumu.....	6
2. 2. 3. Bölgesel ve Ulusal İş Gücü Piyasası Analizi.....	7
2. 2. 4. Fakülte, Enstitü, Yüksekokul, Meslek Yüksekokulu ve Araştırma Merkezleri ...	7
2. 2. 5. Öğrenci Sayısı.....	7
2. 2. 6. Akademik ve İdari Personel Sayısı.....	8
2. 2. 7. Kurum Özerkliği.....	8
2. 2. 8. Ulusal Kalite Güvence Sistemi.....	9
3. KURUMSAL NORM VE DEĞERLER.....	9
<b>3. 1. Misyon ve Vizyon</b> .....	9
<b>3. 2. Yönetim</b> .....	10
<b>3. 3. Akademik Profil</b> .....	10
<b>3. 4. Akademik Faaliyetlerle İlişkili Hizmetler</b> .....	10
<b>3. 5. Finansman</b> .....	11
<b>3. 6. Kurumun yerel, bölgesel ve uluslararası faaliyetleri arasındaki denge</b> .....	11
<b>3. 7. Stratejik tercihlerin mantıksal temeli</b> .....	11
4. YÖNETİŞİM VE FAALİYETLER.....	12
<b>4. 1. Akademik Faaliyetler ve Politikalar</b> .....	12
<b>4. 2. Finansman</b> .....	14
<b>4. 3. Akademik ve idari personelin seçimi ve terfisi</b> .....	14
<b>4. 4. Öğrencilerin seçimi</b> .....	15
<b>4. 5. Topluma hizmet</b> .....	15
<b>4. 6. Dış Paydaşların ve Öğrencilerin Yönetişime Dahil Edilmesi</b> .....	16
<b>4. 7. İnsan Kaynakları Politikası</b> .....	16
<b>4. 8. Yerel, Bölgesel, Ulusal ve Uluslararası İşbirliği</b> .....	17
<b>4. 9. Yönetim Politikaları</b> .....	19
<b>4. 10. Akademik Profil</b> .....	19
<b>4. 11. Öğrenci Destek Hizmetleri</b> .....	20
<b>4. 12. Finans</b> .....	21
5. KALİTE DEĞERLENDİRME UYGULAMALARI.....	22
6. STRATEJİK YÖNETİM VE DEĞİŞİM KAPASİTESİ.....	24
7. SONUÇ.....	25
EKLER.....	27
EK 1 ORGANİZASYON ŞEMASI.....	27
EK 2 AKADEMİK BİRİMLER.....	28
EK 3 ÖĞRENCİ SAYISI.....	30
EK 4 AKADEMİK ve İDARİ PERSONEL SAYISI.....	35
EK 5 BÜTÇE.....	40

## 1. GİRİŞ

### 1. 1. Adnan Menderes Üniversitesi Öz Değerlendirme Komisyonu

Adnan Menderes Üniversitesi Öz Değerlendirme Komisyonu, Rektör tarafından oluşturulmuş ve yayımlanan resmi görevlendirmeye Komisyon üyeleri 03 Kasım 2009 tarihindeki ilk bilgilendirme toplantısına davet edilmişlerdir. Öz Değerlendirme Komisyonu üyeleri ve üyelerin bağlı oldukları birimler Tablo 1’de gösterilmektedir.

Tablo 1. Adnan Menderes Üniversitesi Öz Değerlendirme Komisyonu

<i>Görevi</i>	<i>Adı/Soyadı</i>	<i>Birimi</i>
<i>Başkan</i>	Prof. Dr. M. Kamil Öcal	Veteriner Fakültesi, Rektör Yardımcılığı
<i>Üye</i>	Prof. Dr. Haluk Erol	Tıp Fakültesi
<i>Üye</i>	Doç. Dr. Hacer Harlak	Fen - Edebiyat Fakültesi
<i>Üye</i>	Doç. Dr. Osman Erekul	Ziraat Fakültesi
<i>Üye</i>	Doç. Dr. Sacit Hadi Akdede	Nazilli İktisadi ve İdari Bilimler Fakültesi
<i>Üye</i>	Yard. Doç. Dr. Ruken Akar Vural	Eğitim Fakültesi
<i>Üye</i>	Şevket Akyol	ADEK Sekreterliği
<i>Üye</i>	Çağrı Gökoğlu	Öğrenci Konseyi Başkanı
<i>Sekreteryä</i>	Zeynep Çetin	Dış İlişkiler Ofisi
<i>Sekreteryä/İrtibat Sor.</i>	Öncel Sencerman	Dış İlişkiler Ofisi

### 1. 2. Öz Değerlendirme Süreci

Adnan Menderes Üniversitesi, 18 Mart 2009’da Avrupa Üniversiteler Birliği üyeliğine kabul edildikten sonra 29 Haziran 2009’da Kurumsal Değerlendirme Programı’na başvurmuş; başvurunun kabul edilmesinin ardından Üniversite İrtibat Sorumlusu 13 Ekim 2009’da Brüksel’deki Avrupa Üniversiteler Birliği Merkezi’nde gerçekleştirilen bilgilendirme ve tanışma toplantısına katılmıştır.

Öz Değerlendirme sürecinin ilk adımı olarak, Rektör tarafından Rektör Yardımcısının başkanlığında bir Öz Değerlendirme Komisyonu meydana getirilmiş ve Komisyon üyeleri 03 Kasım 2009 tarihinde gerçekleştirilen ilk bilgilendirme toplantısına davet edilerek kendilerine süreç ve sürecin nasıl işleyeceğine dair bilgi verilmiştir. Öz Değerlendirme Komisyonu oluşturulurken, her fakülteden bir akademik personelin takıma dahil edilmesi hususuna özellikle önem verilmiştir. Akademik Değerlendirme ve Kalite Geliştirme Kurulu (ADEK) Sekreterliği, Öz Değerlendirme Raporu Sekreteri ve tercüman olarak iki Dış İlişkiler Uzmanının yanı sıra kurumun varoluş sebebi olan öğrencilere de söz hakkı verilmesi adına Öğrenci Konseyi Başkanı üye olarak seçilmiştir.

Öz Değerlendirme çalışmaları süresince, kurumun farklı birimlerinden bilgi temin etme ihtiyacı doğmuş; buna bağlı olarak süreç boyunca gerek idari, gerek akademik tüm birimlerin bilgi ve deneyimlerine başvurulmuştur. İlgili birimler gerek kendilerinden talep edilen verileri temin etme gerekse zaman hassasiyetini göz önünde tutmaları bakımından her türlü yardımı göstererek sürece desteklerini sunmuşlardır.

Kurum içi yardımlaşmanın yanı sıra, Yerel ve Ulusal İşgücü Piyasası Analizi hakkında yerel paydaşlardan Aydın Ticaret Odası ve Türkiye İş Kurumu Aydın İl Müdürlüğü'ne süreç hakkında ön bilgilendirme yapıldıktan sonra kendilerinden istenen bilgiler konusunda yardımları talep edilmiş, söz konusu kurumlar da desteklerini esirgemeyerek aktif bir şekilde sürece katkıda bulunmuşlardır.

Öz Değerlendirme Komisyonu, kurumun norm ve değerlerini 2008 – 2012 Üniversite Stratejik Planı'na; yönetim ve faaliyet bölümünü ise mevcut işleyiş algısına dayanarak derinlemesine analiz etmeye çalışmıştır.

Yapılan değerlendirmeler ve saptamalar sonucunda oluşturulan Öz Değerlendirme Raporu, öneri ve görüşleri toplamak amacıyla öncelikle Kurum Yöneticisi Rektör dahil olmak üzere, tüm akademik ve idari personelin e-posta adreslerine gönderilmiş, ayrıca öğrenci görüşleri için internet sayfasında yayımlanmıştır. Sonuç olarak, Öz Değerlendirme Raporu'na ilişkin Öz Değerlendirme Komisyonu'na ulaştırılan her görüş ve öneri göz önünde bulundurulmuş; önemli hususlar tekrar gözden geçirilmiştir.

Düzenli aralıklarla gerçekleştirilen Öz Değerlendirme Komisyonu toplantılarında herhangi bir güç durumu karşılaşılmamıştır. Öz Değerlendirme Komisyonu bazı günler yarım gün, bazı günler ise tam gün çalışmalarını sürdürmüştür. Komisyon üyelerinden sadece Öğrenci Temsilcisi (Öğrenci Konseyi Başkanı) bir toplantıya katılmış, kendisine gönderilen resmi görevlendirme yazısına ve sözlü davetlere rağmen daha sonraki toplantılara katılım göstermemiştir. Ayrıca, tüm süreç düşünüldüğünde raporu hazırlama süresinin kısa oluşu, raporun tartışmaya açılma ve geri bildirim alma süresinin çok kısa olması ve geri bildirim alma zamanının öğrencilerin tatilde olduğu döneme denk gelmesi raporu hazırlarken karşılaşılan güçlükler olarak sayılabilir. Bu raporun hazırlanmasında öğrenci geri bildirimini almadığı gibi akademik ve idari personelden alınan beş adet geri bildirim beklentileri karşılamaktan çok uzak kalmıştır.

## 2. KURUMSAL BAĞLAM

### 2. 1. Türk Milli Eğitim Sistemi

#### 2. 1. 1. İlk ve Orta Öğretim

Türk Milli Eğitim Sisteminin temel yapısı 1739 Sayılı Milli Eğitim Temel Kanunu'na dayanmaktadır. İlköğretim, 6–14 yaş grubundaki çocukların eğitim ve öğretimini kapsar. Temel ilk ve ortaöğretim kız ve erkek bütün yurttaşlar için zorunludur. Devlet okullarında eğitim parasız verilmektedir. İlköğretim kurumları sekiz yıllık okullardan oluşmaktadır ve bu okullarda kesintisiz eğitim yapılır, mezunlarına ilköğretim diploması verilir. Ortaöğretim; ilköğretime dayalı en az dört yıllık genel, mesleki ve teknik öğrenim kurumlarının tümünü kapsamakta olup genel ortaöğretim ve mesleki/teknik ortaöğretim olmak üzere iki bölümden oluşmaktadır. Ortaöğretim, çeşitli programlar uygulayan liselerden meydana gelir; öğrenciler, istek ve kabiliyetleri doğrultusunda bu programlardan birine yönelerek eğitim alma imkanı bulurlar.

## 2. 1. 2. Yükseköğretim

Yükseköğretim, ortaöğretim sonrası minimum iki yıl süreli programların tümü olarak tanımlanır. Sistem, üniversiteler (devlet ve vakıf) ve yükseköğretimin üniversite dışı kurumlarından (polis akademisi/koleji ve askeri akademi/kolej) oluşur. Her bir üniversite lisans düzeyi programları sunan fakülteler ve mesleki ağırlıklı dört yıllık okullardan ve tamamen mesleki özellikte kısa süreli programlar sunan iki yıllık meslek yüksek okullarından meydana gelir.

Lisansüstü programlar Yüksek Lisans Diploması ve Doktora Diplomasından oluşur. İki türde yüksek lisans diploması vardır: Tezli yüksek lisans ve tezsiz yüksek lisans programları. Tezli yüksek lisans programlarının süresi iki yıl, tezsiz yüksek lisans programlarının süresi ise bir buçuk yıldır. Doktora programlarının süresi en az üç buçuk, en çok altı yıldır ve derslerin tamamlanması, doktora yeterlilik sınavının geçilmesi ve doktora tezinin hazırlanması ile savunulmasından oluşur. Tıbbi uzmanlık programları doktora düzeyi programlara denktir ve araştırma hastanesi olan Tıp Fakültelerinde gerçekleştirilir.

Yükseköğretime kabul lise son sınıfta okuyan ya da lise mezunu olanların katıldığı, yurt çapında yapılan Öğrenci Seçme Sınavı (ÖSS) ile olur. Sınav yılda bir kez yapılır ve Öğrenci Seçme ve Yerleştirme Merkezi (ÖSYM) tarafından gerçekleştirilir. Adaylar yükseköğretim kurumlarına üniversite seçme sınavında aldıkları puan ve lise mezuniyet ortalamalarından oluşan puana dayalı olarak girerler. Bazı ön lisans programlarına meslek liselerinden sınavsız geçiş olabildiği gibi, ön lisans programları mezuniyeti sonrası ilgili lisans programlarına dikey geçiş sınavı (DGS) ile geçiş yapılabilmektedir.

Yükseköğretim sistemi, Yüksek Öğretim Kurulu (YÖK) tarafından düzenlenir. 1981 yılında kurulan YÖK; Yükseköğretim kurumlarının eğitim, araştırma, yönetim, planlama ve organizasyonu ile ilgili faaliyetlerini düzenler. 2547 Sayılı Yükseköğretim Kanunu, Türkiye’de yükseköğretimde uygulanan ana kanundur. Tüm üniversiteler (devlet ve vakıf) aynı kanun ve yönetmelik/kurallara tabiidir. Tüm devlet ve vakıf üniversiteleri ilgili kanunla kurulur.

Ocak 2010 itibarıyla Türkiye’de 94 Devlet, 45 Vakıf Üniversitesi olmak üzere, toplam 139 üniversite bulunmaktadır. Bu üniversiteler arasında çok köklü bilgi birikimi ve deneyime sahip olanların yanında yeni kurulmuş, gerekli donanım ve tecrübeden yoksun üniversiteler de olduğundan, üniversiteler arasındaki farklılık oldukça yüksektir. Üniversite sayısının her geçen gün arttığı ülkemizde, Adnan Menderes Üniversitesi olarak eğitim, öğretim ve araştırmada fark yaratmaya yönelik Stratejik Hedefler belirlemek başlıca önceliğimizdir.

## 2. 2. Kurumun Kısa Tanıtımı

### 2. 2. 1. Kurumun Kısa Tarihçesi

Adnan Menderes Üniversitesi, 3 Temmuz 1992 tarihli 3837 Sayılı Kanunla kurulmuş 23 üniversiteden biri olarak 10 Kasım 1992 tarihinde kurucu rektörün atanması ile faaliyete başlamıştır. Üniversite, adını, Aydın’da doğup büyüyen 1950–1960 yılları arasında kesintisiz on yıl boyunca Türkiye Cumhuriyeti Başbakanlığı yapmış olan Adnan Menderes’ten almıştır. Üniversitenin kuruluş kanununda Fen-Edebiyat, Nazilli İktisadi ve İdari Bilimler, Tıp, Veteriner, Ziraat Fakülteleri olmak üzere 5 fakülte; Turizm İşletmeciliği ve Otelcilik Yüksekokulu; Fen Bilimleri, Sağlık Bilimleri ve Sosyal Bilimler Enstitüleri olmak üzere 3 Enstitü ve Söke Meslek Yüksekokulu yer almıştır. Bu birimlerden Veteriner

Fakültesi ile Ziraat Fakültesi 1987 yılında Dokuz Eylül Üniversitesi'ne bağlı olarak kurulmuş, ancak eğitim öğretime açılmamıştır. Turizm İşletmeciliği ve Otelcilik Yüksekokulu ise Dokuz Eylül Üniversitesi'ne bağlı olarak Aydın Turizm İşletmeciliği ve Otelcilik Yüksekokulu adı altında eğitim öğretimini sürdürürken 1992 yılında Adnan Menderes Üniversitesi'ne bağlanmıştır. 2005 yılında da Devlet Konservatuarı Nazilli İlçesi'nde eğitim ve öğretime başlamıştır.

1993–1994 Akademik Yılı ile birlikte yapılanma çalışmalarına hız verilirken diğer yandan birimler için fiziksel mekan sağlama ve lisansüstü program açma çalışmalarına başlanmıştır. Turizm İşletmeciliği ve Otelcilik Yüksekokulu ile Fen-Edebiyat Fakültesi, Aydın'daki kendi binasında; Nazilli İktisadi ve İdari Bilimler Fakültesi, tamir ve tadilatı yapılan eski Nazilli Hükümet binasında; Ziraat Fakültesi, Ege Üniversitesi Ziraat Fakültesi içerisinde; Veteriner Fakültesi, Ankara Üniversitesi Veteriner Fakültesi içinde; Sağlık Bakanlığı ile YÖK arasında imzalanan protokol sonucu kurulan Aydın Sağlık Hizmetleri Meslek Yüksekokulu da, Aydın Sağlık Meslek Lisesi olarak hizmet veren mekanlar içinde eğitim-öğretime başlamıştır. 1995 yılında Beden Eğitimi ve Spor Yüksekokulu (BESYO), 1997 yılında ise Eğitim Fakültesi resmen açılmış, eğitim-öğretime başlaması ise 2000–2001 Akademik Yılı'nda olmuştur. Son olarak, 2008–2009 Akademik Yılında kurulan Mühendislik Fakültesi henüz eğitim-öğretime başlamamıştır.

1992 yılında Söke Meslek Yüksekokulunun açılmasının ardından Aydın İli sınırları içerisinde yer alan farklı büyük ve küçük ölçekli ilçelerde yerel ve ulusal paydaşlardan gelen talepler de göz önünde bulundurularak stratejik hedefler doğrultusunda farklı alanlarda hizmet veren Meslek Yüksekokulları açılmıştır.

Adnan Menderes Üniversitesi'nde eğitim-öğretim faaliyeti yürüten mevcut tüm birimler, birimlerin kuruluş tarihleri ve ilgili bölümleri Ek 2'de gösterilmektedir.

## 2. 2. 2. Kurumun Coğrafi Konumu

Adnan Menderes Üniversitesi, Türkiye'nin batısında yer alan Ege Bölgesi'nde, Türkiye'nin üçüncü büyük kenti olan İzmir'in 100 km güneyinde, Büyük Menderes Nehri'nin suladığı verimli bir ova üzerinde yer alan Aydın İli'nde kurulmuştur. İzmir Adnan Menderes Uluslararası Havalimanı'na olan uzaklığı 85 kilometredir.

Aydın, dünya çapında bilinen Kuşadası, Didim, Milet, Nysa, Afrodisias, Priene, Magnesia, Alinda, Alabanda, gibi başlıca turistik mekanlara ve arkeolojik ören yerlerine ev sahipliği yapmaktadır. Aynı zamanda, bölgenin gözde tarihi ve turistik noktalarından Efes Antik Kenti, Meryem Ana, Pamukkale Hierapolis gibi antik kentlere ve Bodrum, Marmaris, Çeşme gibi tatil merkezlerine de oldukça yakın konumdadır.

Başlıca geçim kaynağı tarım olan Aydın, orta büyüklükte bir ildir ve toplam il nüfusu 980.000'dir. Son yıllarda, ülkenin diğer kesimlerinden aldığı göçler sonucunda bu nüfus hızla artmaktadır.

Kurumun tarihçesinden de anlaşılacağı üzere, Adnan Menderes Üniversitesi bir kampüs üniversitesi değildir. Merkez Kampüs olarak bilinen kampüste Rektörlük, Eğitim Fakültesi, Fen-Edebiyat Fakültesi, Tıp Fakültesi, Uygulama ve Araştırma Hastanesi ile Aydın Meslek Yüksekokulu bulunmaktadır. Diğer fakülte, yüksekokul ve meslek yüksekokulları ise gerek

şehir merkezinde, gerekse çevre ilçelerde bulunan farklı kampüslerde eğitim-öğretim faaliyetlerini sürdürmektedirler.

### 2. 2. 3. Bölgesel ve Ulusal İş Gücü Piyasası Analizi

Aydın İli, Devlet Planlama Teşkilatı (DPT) tarafından 2003 yılı için hazırlanan, illerin ekonomik ve sosyal gelişmişlik indeksi sıralamasında 81 il içinde 22. sırada yer almaktadır. Ekonomik ve sosyal gelişmişliğin çok kısa zamanda değişmeyeceği düşünüldüğünde, 2003 yılı için yapılan bu indeks sıralamasının Aydın İli için bugün de diğer iller arasındaki gelişmişlik konumunu yansıttığı kabul edilebilir. 2000 yılı itibariyle tarım işkolunda çalışanların toplam istihdama oranı % 61.95'tir. Bu oran Ege Bölgesi için % 50.48 ve Türkiye için % 48.38'dir. Bu rakamlar Aydın İli'nin, Ege Bölgesi ve Türkiye ile karşılaştırıldığında, tarımsal üretime daha çok bağlı bir il olduğunu göstermektedir. Bununla birlikte 81 il arasında ilk 22'de olması da bu tarımsal işgücünün diğer illere oranla göreceli olarak daha çok katma değer ve zenginlik yarattığını göstermektedir. Aydın, tarımsal istihdam bakımından 81 il arasında 41. sıradadır. Sanayi işkolunda çalışanların toplam istihdama oranı Aydın ilinde % 7.54'tür. Bu oran Ege Bölgesi için % 13.84, Türkiye geneli için % 13.35'tir. Sanayi bakımından ise hem içinde bulunduğu coğrafi bölge hem de Türkiye ortalamasının gerisinde kalmaktadır. Sanayi sektörüne yatırım yapılması Aydın İli'nin gelişmişlik düzeyinin artması açısından önemli bir faktördür. Ticaret sektöründe çalışanların toplam istihdama oranı % 9.16'dır. Bu oran Ege Bölgesi için % 10.10, Türkiye geneli için % 9.67'dir. Bu rakamlardan da anlaşılacağı gibi, Aydın tarım ve ticaret ili olarak sınıflandırılabilir. Bunun yanında ilin ticari gelişmişlik düzeyi hem içinde bulunduğu bölgenin hem de Türkiye genelinin altında kalmaktadır. Ücretli çalışanların toplam istihdama oranı % 38.15'tir. Bu oran Ege bölgesi için % 43.26, Türkiye geneli için % 43.52'dir. Yukarıda da belirtildiği gibi tarımda istihdam toplam istihdamın % 61.95'i iken toplam ücretlilerin toplam istihdam içindeki payı % 38.15'tir. Bu durum tarımda ücretli çalışanların payının çok yüksek olmadığını, çiftçilerin ve küçük çaplı aile tarımının istihdam bakımından daha başat bir öge olduğunu göstermektedir. Tarımda topraklar küçük üreticilere ayrılmıştır ve buna bağlı olarak çok büyük tarımsal işletmelerin varlığına çok sık rastlanmamaktadır. Mali kurumlar işkolunda çalışanların toplam istihdama oranı % 1.92'dir. Bu oran Ege Bölgesi için % 2.64, Türkiye için % 3.11'dir. İşverenlerin toplam istihdama oranı ise Aydın İli için % 2.35'tir. Bu oran Ege Bölgesi için % 2.62, Türkiye geneli için % 2.61'dir. İşveren oranları da Aydın'daki işgücü piyasasının Ege Bölgesi ve Türkiye geneline göre, daha çok küçük işletmecilik ve esnaf tipi ticari örgütlenmeler şeklinde olduğunu göstermektedir.

### 2. 2. 4. Fakülte, Enstitü, Yüksekokul, Meslek Yüksekokulu ve Araştırma Merkezleri

Ocak 2010 itibariyle, Adnan Menderes Üniversitesi'nde 7 Fakülte, 3 Enstitü, 4 Yüksekokul, 1 Devlet Konservatuarı ve 15 Meslek Yüksekokulu bulunmaktadır. Üniversite bünyesinde 12 Araştırma ve Uygulama Merkezi ile bir adet Sürekli Eğitim Merkezi (ADÜSEM) faaliyet göstermektedir (Ek 2).

### 2. 2. 5. Öğrenci Sayısı

2009 – 2010 Akademik Yılı'nda Adnan Menderes Üniversitesi'nde 12.072 ön lisans, 11.709 lisans, 698 yüksek lisans ve doktora öğrencisi olmak üzere toplam 24.479 öğrenci öğrenim görmektedir. Son beş akademik yıla ait öğrenci sayısı, öğrenci sayılarının cinsiyete göre oranları, mezun ve kaydı silinen öğrenci sayıları Ek 3'te gösterilmektedir.

## 2. 2. 6. Akademik ve İdari Personel Sayısı

Kasım 2009 verileri itibarıyla toplam akademik personel sayısı 1.122 olup akademik personelin 655'ini erkek (% 58), 467'sini (% 42) kadın çalışanlar oluşturmaktadır. 2009 verilerine göre toplam idari personel sayısı 878'dir. İdari personelin 530'unu (% 60) erkek, 348'ini (% 40) kadın çalışanlar oluşturmaktadır.

Son beş yıla ait toplam akademik personel sayısı ile idari personel sayısı ve cinsiyet dağılımı, 2009 yılına ait akademik personel yaş ortalaması Ek 4'te gösterilmektedir.

## 2. 2. 7. Kurum Özerkliği

Üniversite, idari çalışan sayısının belirlenmesi ve bu personelin seçiminde söz sahibi değildir. Maliye Bakanlığı ve YÖK'ün belirlediği sayıdaki personel, Kamu Personeli Seçme Sınavı (KPSS) sonucuna göre kuruma gönderilmektedir. Üniversite diğer harcamalardan kısıntı yaparak sözleşmeli personel çalıştırma özerkliğine sahiptir; ancak bütçede azalmaya neden olacağı endişesiyle bu sayı sınırlı tutulmaktadır.

Akademik kadro sayısı ve ilan edilecek kadro nitelikleri Maliye Bakanlığı ve YÖK'ün iznine bağlıdır. Üniversite yine bu kurumlardan izin almak koşuluyla yabancı uyruklu personel veya ders saati karşılığında öğretim elemanı çalıştırabilmektedir. Gerek idari gerekse akademik personelin seçimi ile bunlara ödenecek maaş miktarı ülkemizde uygulanan genel yasalara göre belirlenmektedir.

Üniversite dört farklı mali kaynağa sahiptir: Devlet ödeneği, öğrenci harcı, özel gelirler ve döner sermaye gelirleri. Bunlardan döner sermaye gelirleri hizmet sürekliliği ve hizmeti üretenler için harcanmakta, bu gelirin % 5'i araştırmalar için bütçeye gelir kaydedilmektedir. Devlet ödeneği ve öğrenci harç miktarı üniversite dışında belirlenmekte; ancak döner sermaye ve özel gelirlerin arttırılması konusunda kurum çalışma yapabilmektedir.

Üniversitenin ilk kuruluş aşamasında, yapısında bulunduracağı fakülte ve enstitüler belirlenir. Yeni bir fakültenin kurulması üniversitenin teklifi ile Bakanlar Kurulu kararıyla; yeni bir yüksekokul açılması ise üniversitenin teklifi ile YÖK kararı sonucunda gerçekleşmektedir. Birimlere alınacak öğrenci kontenjanları ve bazı program müfredatları yine YÖK tarafından belirlenmektedir. YÖK'ün internet sayfasında bulunan, eğitim-öğretim ve öğrencilerle ilgili üniversitelerin uyması gereken 23 adet yönetmelik göz önüne alındığında kurumun eğitim-öğretim özerkliğinden söz etmenin zorluğu ortaya çıkmaktadır. Bununla birlikte, üniversitenin en özgür olduğu alan, araştırma alanıdır. Maddi kaynağının da kurum tarafından sağlandığı bu alan gerek önceliklerin belirlenmesi gerekse kaynağın dağıtımında özgürdür. Ancak üniversite kaynağını kendi yaratmasına karşın harcamalarda Maliye Bakanlığı'nın genel ilkelerine bağlı kalındığından sorunlarla karşılaşılabilir.

Üniversite rektörü yönetim konularında danışmanlığından faydalanmak üzere rektör danışmanları ve koordinatörler belirleme imkanına sahiptir. Adnan Menderes Üniversitesi'nde bu şekilde görev yapan bir koordinatör bulunmaktadır.

Üniversitenin kendi rektörünü belirlemede, rektörün veya fakülte çalışanlarının ise dekanı belirlemede bir yetkisi bulunmamaktadır. Rektör, öğretim üyelerinin seçtiği altı ismin YÖK tarafından üçe indirilmesi ve bunlardan birisinin Cumhurbaşkanı tarafından atanması sonucu,



dekan ise rektörün önerdiği üç isimden birisinin YÖK tarafından atanmasıyla belirlenmektedir. Rektör üç rektör yardımcısını, enstitü ve yüksekokul müdürünü belirleyebilmektedir. Ancak beraber çalışmak istediği üst düzey idari personeli seçme yetkisi bulunmamaktadır. Bununla birlikte, üniversitede yeni rektör ataması yapıldığında yeni oluşumlara fırsat tanımak adına akademik birim yöneticilerinin görevden ayrılması gelenek haline gelmiştir. Rektörün, üniversite genel sekreterliği ve daire başkanlıkları gibi üst düzey idari yöneticileri değiştirememesi, ortak misyon ve vizyonun benimsenmesi ve eşgüdümün sağlanması açısından sorun yaratabilmektedir.

## 2. 2. 8. Ulusal Kalite Güvence Sistemi

Üniversitede hesap verebilirlik ve kalite güvencesi adına birtakım adımlar atılmaktadır. Kurum her yıl belli dönemlerde YÖK'e iki adet, Maliye Bakanlığı ve DPT'ye ise bir adet rapor sunmaktadır. Bu üç rapor, içeriği bakımından benzer olmasına rağmen format ve kapsadığı dönemler açısından farklılık göstermektedir. Bu raporlar içerisinde ADEK raporu, Yükseköğretim Akademik Değerlendirme ve Kalite Geliştirme Komisyonu (YÖDEK) tarafından talep edilmekte ve "Avrupa Yükseköğretim Alanında Kalite Güvence İlke ve Standartları" ışığında ülkemiz yükseköğretim kalite standartlarının oluşturulması amacıyla uygulanmaktadır.

## 3. KURUMSAL NORM VE DEĞERLER

### 3. 1. Misyon ve Vizyon

Adnan Menderes Üniversitesinin misyonu ve vizyonu 2008 - 2012 Stratejik Planı'nda aşağıdaki gibi belirlenmiştir:

#### *Misyon*

Yeterli bilgiye sahip, etik değerlere bağlı, toplumsal sorumluluk bilinci gelişmiş, akılcı, yaratıcı, üretken ve dünyadaki gelişmeleri izleyebilen; ulusal ve evrensel sorunları saptayabilen ve çözüm üretebilen, Atatürk ilkelerine bağlı mezun ve araştırmacılar yetiştirmek.

Ulusal ve evrensel sorunlara çözüm önerileri geliştirebilecek, ülke gelişimine ve evrensel bilime katkı sağlayacak projeler üretmek ve özgün araştırmalar yapmak.

Toplumun ihtiyaçlarına yönelik ve çevreye duyarlı, yüksek standartlarda, kaliteli, güvenilir ve hızlı hizmet vermek.

#### *Vizyon*

Eğitim, araştırma ve hizmet alanlarında yurt içi ve yurt dışında tanınan, çağdaş, katılımcı, çalışana ve öğrencisi olmaktan onur duyulan ve tercih edilen bir üniversite olmak.

Misyon, oldukça genel bir şekilde eğitim, araştırma ve topluma hizmet olmak üzere üç ana başlıkta tarif edilmiştir. Bu şekliyle odak noktası net olmadığı gibi Adnan Menderes Üniversitesi'ni diğer üniversitelerden ayırt edici bir özelliği de bulunmamaktadır. Kurumu oluşturan bireylerin bu misyon ve vizyonun ne ölçüde farkında olduğu belirsizdir.

### 3. 2. Yönetim

Üniversitenin insan kaynakları planlamasının nicel değerleriyle ilgili olarak öğretim elemanı sayısını arttırarak bunları norm kadroya kavuşturmak ve idari personel eksikliğini gidermek hedefleri bulunmaktadır. Nicel hedeflerin yanında çalışanların nitel gelişimi konusunda öğretim elemanlarının eğitici yönünü geliştirmek ve idari personelin hizmet kalitesini geliştirmek konuları vurgulanmıştır. Çalışanların performansını değerlendirmede ise akademik kadrolara atama ve yükseltme kriterlerinin belirlenmesi ile öğretim elemanlarının bilimsel performansı ile ilgili puanlama sistemi oluşturulması göze çarpmaktadır.

Üniversite kalite güvence politikalarında idari ve hizmet faaliyetlerini önceleyen bir niyet ortaya koymuştur. Bununla ilgili olarak birimlerin ISO 9001:2008 kalite belgesi alması, laboratuvar ve hastane hizmetlerinin akreditasyonu konuları vurgulanmaktadır.

Üniversite stratejik planında merkezileşme konusu, insan kaynakları politikalarında ise idari personelin performans değerlendirilmesiyle ilgili amaç belirlenmemiş, ayrıca kalite güvence politikalarında eğitim programlarının akreditasyon konusu ihmal edilmiştir.

### 3. 3. Akademik Profil

Üniversite stratejik planında; çekirdek eğitim programı oluşturmak, yabancı dil hazırlık sınıfı sayısını arttırmak ve uluslararasılaşma açısından mevcut tüm fakülte ve yükseköğretim bölümlerini Erasmus Programından yararlandırma öncelikleri bulunmaktadır.

Eğitimle ilgili hizmetlerde öğrenciye verilecek bilgi kaynaklarını arttırmak, derslik ve laboratuvarların teknik donanımını sağlamak, öğrenci danışmanlık hizmetlerini geliştirmek, psikolojik danışma ve rehberlik hizmetlerini etkinleştirmek ve öğrencilerin sosyal, kültürel ve sportif faaliyet olanaklarını iyileştirmek konularında çalışma yapılması hedeflenmektedir.

Araştırma konusunda ise bölgesel, ulusal ve uluslararası düzeyde ortak araştırma projelerinin sayısını arttırmak niyeti vurgulanmaktadır.

Stratejik planda eğitimin öncelendiği izlenimi edinilmesine rağmen üniversitenin eğitim, araştırma ve topluma hizmet konularında nasıl bir dengeyi hedeflediği net olarak belirtilmemiştir. Gerek araştırma gerekse eğitim konusunda herhangi bir araştırma alanı/ bölüm/program öncelenmemiş ve öğrenci merkezli eğitim konusunda doğrudan bir atfa rastlanmamıştır.

### 3. 4. Akademik Faaliyetlerle İlişkili Hizmetler

Üniversite sunduğu hizmetlerinin çeşitliliğini arttırmak, yabancı uyruklulara sağlık hizmeti vermek ve hayvan hastanesi hizmetini arttırmak hedefini ortaya koymuştur. Ayrıca tüm birimlerin kendi konularıyla ilgili kamu ve sivil toplum örgütlerine eğitim hizmeti vermek, bölgenin gereksinim duyduğu araştırma ve uygulama merkezlerini oluşturmak da öncelenmiştir. Tüm bu faaliyetlerin tanıtımında basın yayın araçlarını etkin kullanarak ilgilileri bilgilendirmek hedefi de vurgulanmıştır.

Üniversite stratejik planında tıp ve veteriner hizmetleri öncelenmiş görünmekle birlikte kaliteyle ilgili bir tercih ortaya konmamıştır; öte yandan topluma sunulacak eğitim hizmetleri ile araştırma uygulama merkezleri konularında herhangi bir odaklanma söz konusu değildir.

### 3. 5. Finansman

Üniversite öğrenci harç gelirinin artırılması amacıyla öğrenci sayısını arttırmak; araştırma gelirlerini arttırmak için kurum dışı proje sayılarını arttırmak ve hizmet gelirlerini arttırmak amacıyla döner sermaye gelirlerini arttırmak hedefleri vurgulamıştır.

Üniversitenin gelir sağlama politikalarıyla ilgili olarak sadece hizmetlerden elde edilen gelirlerle ilgili net ifadeler bulunmakta, ancak bunun nasıl gerçekleştirileceği konusu açıklanmamaktadır. Üniversite stratejik planında gelirlerin çeşitlendirilmesi ve bu gelirlerin kullanılacağı öncelikli alanlarla ilgili bir hedef bulunmamaktadır.

### 3. 6. Kurumun yerel, bölgesel ve uluslararası faaliyetleri arasındaki denge

Yerel, bölgesel, ulusal ve uluslararası faaliyetlere dair planlama belirgin olmamakla birlikte üniversite Avrupa’da yürütülen değişim programlarından Erasmus Programı kapsamında akademik personel, öğrenci ve bilgi değişimini ve uluslararası tanınırlığı artırmayı hedeflemektedir.

Ulusal ve uluslararası faaliyet hedefleri temel olarak stratejik plana dayanmamakta; üst yönetimin ilgisine ve yönelimlerine bağlı kalmaktadır.

### 3. 7. Stratejik tercihlerin mantıksal temeli

Üniversite stratejik planının mantıksal temeli öncelikle ülkede her yıl artmakta olan üniversite öğrenci talebine karşılık olarak eğitim kapasitesini hem fiziki hem de niteliksel anlamda arttırmak; ayrıca araştırma sayıları ile sağlanan hizmet sayısını ve kalitesini arttırmaktır.

Mevcut stratejik plan, Türkiye’deki mevcut diğer üniversiteler gibi bir üniversitenin işlevini ortaya koymakta; eğitim, araştırma veya topluma hizmet konularına farklı derecelerde öncelik vermemektedir. Ancak, stratejik planın geneline bakıldığında her üniversitede olduğu ve üniversite misyonunda da net bir şekilde ortaya konduğu gibi eğitim ön plana çıkartılmakta ve vurgulanmaktadır. Stratejik planda ortaya konanlar özel ve özgün olmaktan öte tüm hedefleri kapsamaktadır.

## 4. YÖNETİŞİM VE FAALİYETLER

### 4. 1. Akademik Faaliyetler ve Politikalar

Öğretim faaliyeti, ön lisans, lisans ve yüksek lisans ile doktora olmak üzere üç ana düzeyde sürdürülmektedir. Her birim eğitim programı konusundaki önerisini anabilim dalı/bölüm ve birim kurulu hiyerarşisiyle rektörlüğe iletmektedir. Bunlardan ön lisans ile ilgili öneriler ilk önce Meslek Yüksekokulları Koordinasyon Kurulu'nda (MEYOK) görüşülmektedir. Lisans ve lisansüstü eğitimle ilgili öneriler doğrudan, ön lisansla ilgili öneriler ise MEYOK görüşüyle, Senato tarafından oluşturulan ve eğitimle ilgili tüm başvuruların ön değerlendirmesinin yapıldığı merci olan Eğitim Komisyonu'na gelmektedir. Öneriler burada tartışıldıktan sonra Senato'ya sunulmaktadır. Senato, üniversitenin eğitim konuları hakkında karar veren en üst kurulu olarak görev yapmaktadır. Ancak kontenjan belirlenmesi, yeni program açılması veya kapatılması ve bazı program isimlerinin belirlenmesi gibi eğitim konularında son kararı YÖK vermektedir. Üniversitede ön lisans ve lisans eğitimi için ortak bir yönetmelik, lisansüstü eğitim için ayrı bir yönetmelik bulunmaktadır. Ancak birimler asgari koşullara uyararak kendi yönergelerinde istenen programı uygulama özerkliğine sahiptir. Bu işleyişte MEYOK ön lisans programları arasındaki uyumu gözetmekte, Eğitim Komisyonu ise Senato'ya gönderilmeden önerileri detaylı olarak inceleme ve değişik bakış açılarıyla değerlendirme görevi yapmaktadır.

Lisans ve lisansüstü eğitim veren birimlerin aynı olması nedeniyle bu birimler arasında eşgüdüm sorunu yaşanmadığı düşünülmektedir. Gerek lisans gerekse lisansüstü programda aynı anabilim dalı/bölüm akademik kurulu görev yapmaktadır.

Rektör dış veya iç paydaşların yeni eğitim programı açılması hakkındaki önerilerini ilgili birim veya kişiyi görevlendirerek incelemekte, çalışma yukarıdaki süreci izleyerek sonuçlanmaktadır.

Üniversite Yayın Komisyonu, üniversitenin farklı birimlerindeki alt komisyonlardan gelen talepler doğrultusunda her türlü yayın etkinliklerinde karar verici durumdadır.

Üniversitemizde hazırlık sınıflarını yaygınlaştırmakla ilgili yabancı diller yüksekokulu kurulmuştur ve öğretim kadrosunun güçlendirilmesi adına çalışmalar yapılmaktadır.

Öğretim elemanlarının eğitim ile ilgili gelişmelerini sağlamak amacıyla çeşitli kurs ve seminerler düzenlenmektedir. İlgili kurs ve seminerlere katılan öğretim elemanı oranı yaklaşık olarak % 35 olarak tahmin edilmektedir.

Eğitim ve öğretim ile ilgili konularda kurulların teklifte bulunması katılımcılık; MEYOK, Eğitim Komisyonu ve Senato yapısı da programlar arasında eşgüdüm sağlama ve asgari gereklilikler açısından önemli görev yaptığı kanaati bulunmaktadır. Ayrıca, üniversitede uygulama gerektiren bölümlerde gerekli düzenlemeler yönergeler aracılığıyla yapılmış olup eğitim – öğretimin hem teorik hem de uygulamalı olarak yürütülmesi güçlü bir yan olarak değerlendirilebilir. Üniversitede hazırlık sınıfını yaygınlaştırma çabaları, Temel Eğitim Becerileri Kursu, Tıp Fakültesinde gerçekleştirilen Probleme Dayalı Öğrenme Yönlendiricisi Kursu (PDÖ) ile Ölçme ve Değerlendirme Kursu ile Eğitim Fakültesi tarafından düzenlenen seminerlerin

öğretim elemanlarının yetişkin eğitime önemli katkı sağladığı düşünülmektedir. Düzenlenen seminer ve kurslara katılım oranı düşünüldüğünde stratejik planda hedeflenen % 70 oranına erişilebilmesi adına çalışmaların hızlandırılması gerekmektedir. İlçelerin meslek yüksekokulu açılması için sağladıkları katkı da azımsanmayacak düzeydedir. Ayrıca üniversite Bilgi İşlem Daire Başkanlığı'nın geliştirdiği öğrenci bilgi sistemi (OBİS) öğrenci destek hizmetlerine önemli katkı sağlamaktadır.

Ancak önlisans ve lisans programlarında birimlerin çok disiplinli programlara yatkın olmaması; çekirdek program, yan dal, çift anadal ve seçmeli ders havuzunun genişletilmesi gibi öğrencilere bireysel gelişim açısından olanak sağlayacak yaklaşımların bulunmaması en önemli eğitim sorunu olarak karşımıza çıkmaktadır. Öğrenciye, öz yönelimlerine göre öğrenme özerkliği ve özgürlüğü sağlayabilen güçlü bir araç olan seçmeli derslerin akademik kurullarda ve toplantılarda önemi sıklıkla dile getirilmekte, genel söylem oluşturulmakta; ancak arzu edilen seçmeli ders sistemini etkili bir şekilde uygulamak mümkün olmamaktadır. Farklı birimlerin eğitim programları arasında yatay ilişkiler kurulamamakta ve ortak ders programları düzenlenememektedir. Bazı istisnalar olmasına karşın öğrencilerin eğitimi değerlendirme sisteminin yaygınlaştırılmaması da önemli bir eksiklik olarak görülmektedir.

Araştırmalar, kurum kaynakları ile kurum dışı kaynaklar olmak üzere iki kanaldan finanse edilmektedir. Kurum kaynakları öncelikleri senato tarafından belirlenen konularda ilgili yönetmelik ilkeleri doğrultusunda Bilimsel Araştırma Projeleri Komisyonu (BAP) aracılığıyla kullanılmaktadır. BAP tarafından sağlanan destekle ilgili karar konusunda kurum içi ve kurum dışı hakem değerlendirmeleri esas alınmaktadır. Ayrıca, üniversitemizde yayın ve kongrelere katılımı desteklemek için Bilimsel Etkinlikleri Destekleme Komisyonu (BEDEK) bulunmaktadır. BEDEK, üniversite senatosunca kararlaştırılan ilkeler doğrultusunda akademisyenlerin kongre katılımları ile yayınlarına teşvik sağlamaktadır. Rektörün üniversite önceliğine uygun konuda güdümlü proje sunma yetkisi bulunmaktadır. TÜBİTAK, DPT, AB fonları gibi kurum dışı destek kuruluşları için araştırmacılar kişisel başvuru yapmakta, başvuru yapılan kuruluşların öncelikleri ve değerlendirme sürecine üniversitenin herhangi bir etkisi olmamaktadır.

Üniversite bünyesinde yürütülen çalışmalarda etik ilkelerin gözetilmesini sağlamak adına üniversite genelinde Yayın Etik Kurulu, Hayvan Deneyleri Yerel Etik Kurulu (HADYEK) ve Tıp Fakültesi'nde Etik Kurulu, bulunmaktadır.

Üniversitede proje ofisinin kurulmasıyla çalışmalara teşvik verilmesi olumlu olarak değerlendirilmektedir. Ancak yasal engeller nedeniyle teşviklerin istenilen düzeyde olmaması ve disiplinler arası çalışma sayısının yetersiz olması olumsuzluk olarak değerlendirilmektedir. Ayrıca çoğu araştırma ve uygulama merkezine personel ve bütçe tahsis edilememesi bu merkezlerin etkinliğini sınırlamaktadır.

## 4. 2. Finansman

Adnan Menderes Üniversitesi'nin mali kaynaklarının en büyük payını Hazine yardımları oluşturmaktadır. Hazine yardımları, devletin mali kaynaklarından bütçe kanunu çerçevesinde kesinleşen tutarları belirli aralıklarla Üniversite mali hesaplarına aktarmasıyla gerçekleşir. Hazine yardımlarını, ağırlıklı olarak örgün ve yaygın öğretimden elde edilen gelirler, ikinci öğretimden elde edilen gelirler, çeşitli kira ve hizmet gelirlerinden oluşan teşebbüs ve mülkiyet gelirleri izlemektedir.

Üniversitenin son beş yıla ait yıllık bütçesi incelendiğinde bütçe gelirlerinin yaklaşık % 87'sini hazineden aktarılan mali kaynakların oluşturduğu, geriye kalan % 13 gibi çok az bir miktarını ise üniversitenin öz gelirlerinin (teşebbüs ve mülkiyet gelirleri: akaret, hizmet, öğrenim harçları vs.) sağladığı görülmektedir. Hazine gelirleri, 2006 yılından itibaren 2007 yılında % 35; 2008 yılında % 25 artış gösterirken 2009 yılında öz gelirler artarken % 5'lik bir azalma göstermiştir. Öz gelirler arasında önemli bir pay sahibi olan döner sermaye gelirleri 2005 yılından itibaren 2007 yılına dek ortalama % 5.5 artarken 2008 yılında bir önceki yıla göre % 75, 2009 yılında ise 2008 yılına göre % 17 artmıştır. Araştırma için 2009 yılı bütçesinden ayrılan pay % 1.8'dir.

Üniversite, bazı ilçelerde bina temini dışında yerel paydaşların katkısıyla eğitim ve araştırma faaliyetlerine fon sağlamak konusunda sıkıntı çekmektedir; yerel paydaşların katkısı daha çok sosyal ve kültürel faaliyetlere yönelik olup simgesel katkılardan ve desteklerden öteye geçememektedir.

Üniversite, ürettiği hizmetler sonucunda gelir elde etmekte, ilgili mevzuat gereğince bu gelirlerin bir kısmı üniversite bütçesine araştırma faaliyetleri için aktarılmakta, kalan döner sermaye gelirleri sunulan hizmetlerin devamlılığı için kullanılmaktadır.

Üniversite bütçesinin büyük kısmını oluşturan çalışan ücretleri, çalışanların sosyal güvenlik primleri ile yatırım (inşaatlar vs.) giderlerinin kullanımı konusunda yönetimin kullanabileceği çok fazla esneklik bulunmamakta; ancak aynı harcama alanlarının alt kalemleri arasında aktarım söz konusu olabilmektedir. Bütçenin geri kalan sınırlı bölümü - 2009 yılı bütçesine göre mal ve hizmet alımlarını kapsamakta olan % 16.7'lik kısım - ise birimlerin talepleri, üç rektör yardımcısının ön değerlendirmesi ve rektörün onayı ile değerlendirilmektedir.

## 4. 3. Akademik ve idari personelin seçimi ve terfisi

Üniversitenin, idari kadroların seçiminde hiçbir tasarrufu bulunmamaktadır. Kendisine tahsis edilen kadrolara yapılacak atamalar, merkezi yapılan KPSS sonucuna göre belirlenmektedir. Ancak, üniversitenin yine aynı sınav sonucuna göre sözleşmeli personel çalıştırma yetkisi bulunmaktadır. Bununla birlikte, bu elemanların tüm giderleri üniversitenin kaynaklarından karşılandığı için, bu yol çok fazla tercih edilememektedir. İdari personelin terfisi ise merkezi olarak belirlenmiş yönetmelik doğrultusunda gerçekleştirilmektedir.

Akademik kadro tahsisi, idari personel seçimindeki benzer kadro durumları göz önünde tutularak merkezi olarak yapılmakta ve dolu, açık ve kapalı olmak üzere üç kategoride gerçekleştirilmektedir. Üniversiteler açık kadroları ancak YÖK'ün izin vermesiyle

kullanabilmektedir. İzin verildiği takdirde, birim yönetim kurulu önerisi üniversite yönetim kurulunda son şeklini almaktadır. Üniversite yönetim kurulu, birim önerisi olmadan da kadro talep etme yetkisine sahiptir. Bütün bu talepler ilan edilmekte, başvurular, doçent, profesör ve rektörlüğe bağlı birimler için üniversite yönetim kurulunda, araştırma görevlisi ve yardımcı doçentler için de kendi birimlerinde jüri kurularak değerlendirilmektedir. Akademik personelin atama ve yükseltilmesinde uygulanacak kurallar üniversite tarafından hazırlanan ve YÖK tarafından onaylanan yönerge ile belirlenmiştir.

Personel seçimi ve terfisinde üniversiteler atama yükseltme için kriter ve kadro ile ilgili bazı özellikler belirleme inisiyatifine sahiptir, ancak bunların da YÖK tarafından onaylanması gerekmektedir. Akademik ve idari personel seçiminde üniversite yönetiminin bir etkisi bulunmamaktadır, yukarıda belirtildiği üzere genel kurallara uymak zorundadır.

#### 4. 4. Öğrencilerin seçimi

Ön lisans öğrencileri ya meslek liselerinden doğrudan geçiş yapmakta ya da ÖSS sonuçlarına göre merkezi bir şekilde yerleştirilmektedir. Lisans öğrencileri ÖSS sonucuna göre yerleştirilmekte, ancak Konservatuar, Beden Eğitimi ve Spor Yüksekokulu ve Güzel Sanatlar Bölümü için öğrenciler üniversitenin organize ettiği yetenek sınavına göre alınmaktadır. Bu bölümler dışında üniversite; öğrenci seçiminde söz sahibi değildir. Lisansüstü eğitimde ise başvurular lisans not ortalaması, Akademik Lisansüstü Eğitim Sınavı (ALES) sınav sonucu ve ilgili jürinin yaptığı mülakat sonucuna göre değerlendirilmekte ve değerlendirme sonucunda başarılı bulunan öğrenciler öğrenci kontenjanının müsaade ettiği ölçüde programa kabul edilmektedirler.

Üniversitenin, öğrenci seçimine herhangi bir etkisi olmamasına rağmen, farklı ve popüler programların açılması sayesinde öğrenci taleplerini sınırlı da olsa yönlendirebilme olanağı vardır.

#### 4. 5. Topluma hizmet

Üniversitenin Tıp Fakültesi'ne bağlı Tıp Fakültesi Araştırma ve Uygulama Hastanesi ile Veteriner Fakültesi'ne bağlı Hayvan Hastanesi, doğrudan hizmet veren birimlerdir. Araştırma ve Uygulama Hastanesi, Merkez Kampüs'te yapılan yeni binasında halka hizmet vermeye Şubat 2010 itibarıyla başlamıştır. Ayrıca, Ziraat Fakültesi'nde toprak verimliliğine yönelik analiz talepleri karşılanmaktadır.

Topluma hizmet konusunda idari bir kısıtlayıcılık yoktur. Üniversiteye, Aydın ilinde bulunan tek Üniversite olmanın da etkisiyle, eğitim ve seminer konularında farklı kurum ve kuruluşlardan (örneğin: İl Milli Eğitimi Müdürlüğü, İl Emniyet Müdürlüğü, hastaneler, dernekler vb.) oldukça fazla talep gelmekte, bu talepler ilgili birimlere iletilmektedir. Ayrıca, yerel medya unsurlarından gelen talepler de karşılanmaktadır. Üniversite merkez kampüsünde hizmet veren ADÜSEM personel ve öğrencilerin yanı sıra yerel halkın da katılabileceği kurslar düzenlemektedir.

Eğitimlerin verilmesi konusunda hem olumlu hem de olumsuz taraflar bulunmaktadır: Olumlu yanı öğretim elemanlarının talep edilen eğitimlerde inisiyatif kullanabilmesi iken olumsuz yanı koordinasyon ve bilgilendirme eksikliklerinin olmasıdır. Topluma hizmet etmek amacıyla öğretim elemanları

bu katkıları informal yollarla sağladığı için konuya ilişkin kayıt tutmak mümkün olmamaktadır. Bu durumun sebep olduğu bir diğer olumsuzluk ise, toplumun her kesiminin konu hakkında resmen bilgilendirilmemesi ve verilebilecek hizmetlerden çoğu kuruluşun haberdar olmaması olarak düşünülebilir. Toplantılar ve eğitim seminerlerine ilişkin hizmet, çoğu zaman talebe yönelik olarak planlanmakta ve şekillendirilmektedir.

#### 4. 6. Dış Paydaşların ve Öğrencilerin Yönetişime Dahil Edilmesi

Her enstitü/fakülte/yüksekokul/meslek yüksekokulu/konservatuvarın bir öğrenci temsilcisi bulunmakta, bu temsilcilerin ve başkanlarının bulunduğu kurula da Öğrenci Konseyi denilmektedir. 20.09.2005 tarihli ve 25942 Sayılı Resmi Gazetede yayınlanan Yükseköğretim Kurumları Öğrenci Konseyleri ve Yükseköğretim Kurumları Ulusal Öğrenci Konseyi Yönetmeliği'nde öğrenci konseyi başkanının görevleri arasında “*Öğrenciler ile ilgili konuların görüşülmesi sırasında ilgili yükseköğretim kurumunun senato ve yönetim kurulu toplantılarına katılmak*” bulunmaktadır. Ancak öğrenci konseyi başkanının oy verme hakkı yoktur.

Öğrenci Konseyi, Üniversite yönetimince de resmi olarak tanınmaktadır. Birimlerde öğrenci temsilcileri, çok sınırlı sayıdaki birim kurullarına, Öğrenci Konseyi Başkanı ise Senato toplantılarına davet edilmektedir. Öğrencilerin bu toplantılara katılımı istenilen düzeyde olmamaktadır. Son bir yılda (Ocak 2009 – Ocak 2010) iki farklı öğrenci temsilcisi senato toplantılarına toplamda üç kez katılmışlardır.

Üniversitenin, dış paydaşlarla yönetim konusunda bir ilişkisi bulunmamaktadır. Fakat dış paydaşlar, kendi toplantılarına Üniversite Rektörünü davet ederek, üniversitenin görüşünü ve kendilerinin üniversite hakkındaki görüşlerinin paylaşılmasını sağlamaktadır.

Öğrencilerin yönetimde oy hakkı bulunmadığı için üniversitenin karar alma süreçlerine aktif ve yönlendirici olarak katılımı söz konusu değildir. Diğer taraftan, üniversitenin öğrenci temsilcilerini yönetime dahil etme çabalarına karşın onların bu konudaki isteksizliği ve duyarsızlığı dikkati çekmektedir. Ayrıca, üniversitenin dış paydaşlarla olan ilişkilerin de sistematik bir şekilde yürütülmemesi bir sorun olarak görünmektedir.

#### 4. 7. İnsan Kaynakları Politikası

Üniversiteye idari ve akademik personel alma usulleri Madde 4.3'te ayrıntılı olarak anlatılmaktadır. İstihdam edilen personelin bireysel ve kariyer gelişimine katkıda bulunmak için Üniversite; personel eğitimine önem vermektedir. Türkiye'nin önde gelen vakıflarından Elginkan Vakfı tarafından, Manisa İli'nde (Aydın İli'nin 160 km kuzeydoğusu) ayda bir, gün boyu düzenlenen, “*Şeker Perşembe Etkinlikleri*”ne; Üniversite idari ve akademik personelinin önemli bir kısmı (Şubat 2010 itibariyle, Toplam 8 eğitime 496 personel katılmıştır) katılım sağlamakta, personelin ulaşımı kurum tarafından karşılanmaktadır. Sözü geçen her etkinlikte, farklı bir konuda (Sorun Çözme Teknikleri, Beden Dili, Stresle Başa Çıkma vs.) gün boyu eğitim düzenlenmekte; eğitim sonunda personel sertifikalandırılmaktadır. Sözü edilen eğitim etkinliklerinin yanı sıra, Üniversiteye açıktan atanan aday personele hizmetiçi eğitim verilmektedir. ADÜSEM bünyesinde personel için farklı Eğitim Seminerleri ve Kurslar düzenlenmektedir.



Üniversite eğitim ve seminerler dışında tüm personelin üniversitenin ilgili birimlerinde sunulan sağlık hizmetlerinden öncelikli olarak yararlanmasını sağlamaktadır. Ayrıca, Aydın İl merkezindeki kampüslere ücretsiz ulaşım hizmeti verilmektedir. Merkez kampüsteki anaokulu tüm personelin taleplerine açıktır. Merkez kampüsteki ve Didim'deki sosyal tesislerden yararlanma olanağı mevcuttur. Eğitim - öğretim yılı içinde Pazar günleri doğa ve kültür turları düzenlenmektedir.

İdari personel alımının temelde merkezden atama şeklinde olması, Üniversiteye ait bir İnsan Kaynakları Politikası oluşturulmasını, oluşturulsa bile uygulanabilir kılınmasını hem kısa hem de uzun vadede sıkıntıya sokmaktadır.

Üniversitede idari kadrolar ve araştırma görevlisi kadrosu ciddi anlamda yetersizdir. İstihdam edilmek üzere kurumun ihtiyaç duyduğu idari personel sayısı ile atanan personel sayısı arasında ciddi bir fark bulunmakta; her geçen yıl kuruma alınan personel sayısı, kurumdan ayrılan (nakil, emeklilik vs.) personel sayısından çok daha az olmaktadır. Bu da idari personel hususunda ciddi bir nicelik sorununa sebep olmaktadır.

Üniversitenin, personel alımı konusunda ziyade, idari ve akademik personelin kişisel ve mesleki gelişimlerine yardımcı olacak hizmetiçi eğitimler düzenlenmesi ve akademik personelin bilimsel araştırma/etkinlik performanslarının puanlama sistemine dayandırılması, idari personel için de geri bildirim sisteminin oluşturulması gibi hedefleri bulunmaktadır. Ancak, henüz puanlama ve geri bildirim sistemine yönelik çalışma başlatılmamıştır.

#### 4. 8. Yerel, Bölgesel, Ulusal ve Uluslararası İşbirliği

Adnan Menderes Üniversitesi, gerek fakülteler/yüksekokullar gerekse ADÜSEM tarafından halka yönelik eğitim seminerleri, mesleki ve teknik gelişim kursları düzenlemektedir. Bu tarz eğitimlerin yanı sıra üniversite gereksinim duyulması halinde yerel kamu ve özel kuruluşlarına da özel eğitimler düzenlemekte, gelen eğitim ve danışmanlık taleplerini geri çevirmemektedir. Yerel paydaşlar ve yerel Sivil Toplum Kuruluşları ile ortaklaşa projeler yürütülmektedir.

Adnan Menderes Üniversitesi kuruluş aşamasında Dokuz Eylül Üniversitesi, Ege Üniversitesi ve Ankara Üniversitesi gibi bölgenin ve Türkiye'nin önde gelen köklü üniversiteleri ile işbirliği içerisine girmiş, daha sonrasında da bu üniversitelerle bağını kopartmamış ve Öğretim Elemanı Yetiştirme programı gibi programlar ve ortaklaşa çalışmalar, işbirlikleri ile mevcut ilişkisini devam ettirmiştir. Bölgesel işbirliği faaliyetlerini daha da artırmak adına bölgedeki üniversitelerin bulunduğu illerin baş harflerinden esinlenerek Adnan Menderes Üniversitesi önderliğinde ADIM Projesi oluşturulmuş, bu kapsamda bölgesel işbirliğini artırmak amacıyla Adnan Menderes Üniversitesi (Aydın), Pamukkale Üniversitesi (Denizli), Süleyman Demirel Üniversitesi (Isparta), Muğla Üniversitesi (Muğla) arasında 2002 yılında işbirliği protokolü imzalanmıştır. Sonrasında bu projeye yine çevre üniversitelerden Uşak Üniversitesi (Uşak), Afyon Kocatepe Üniversitesi (Afyonkarahisar), Mehmet Akif Ersoy Üniversitesi (Burdur) ve Dumlupınar Üniversitesi (Kütahya) de dahil olmuştur. ADIM projesi kapsamında idari yönetimle ilgili bilgi paylaşımı amacıyla toplantılar düzenlenmekte ve ortak lisansüstü programlar yürütülmektedir.

Bölgesel işbirliğinin yanı sıra Adnan Menderes Üniversitesi, ulusal akademik işbirliğini artırmak, bilgi ve beceri akışını kolaylaştırmak için ulusal öğrenci ve öğretim elemanı değişimi programı olan Farabi Programı'na 2009 yılında dahil olmuştur ve 44 ayrı üniversite ile değişim anlaşması ve protokolü imzalamıştır. Farabi Ulusal Değişim Programı'nın ilk kez uygulandığı 2009 – 2010 Akademik Yılında 3 öğrenci bu programdan istifade etmektedir. Öğrencilerin farklı kentlerde en az bir dönem, en fazla bir akademik yıl geçirecek eğitimine devam etmesi öğrencilere akademik ve kültürel kazanç sağlamakta; programa katılan öğretim elemanlarının da akademik işbirliği faaliyetlerini ve akademik ağlarını arttırması sağlanmaktadır. Üniversite, hem Farabi hem de Öğretim Elemanı Yetiştirme Programı (ÖYP) kapsamında olumlu çalışmalar ve işbirlikleri yürütmektedir.

Bologna Süreci'ne dahil olmanın bir parçası olarak Adnan Menderes Üniversitesi Erasmus Üniversite Beyannamesi olarak 2004 – 2005 Akademik Yılından itibaren Erasmus Programı'nda aktif bir şekilde rol almaya başlamış, programa dahil fakülte ve yüksekokullarda AKTS kredileri hazırlanmış, bölüm – birim Erasmus koordinatörlükleri şeklinde bir yapılanmaya gidilmiştir. Ocak 2010 verilerine göre Erasmus Programı kapsamında 21 Avrupa ülkesindeki 99 farklı üniversite ile anlaşması bulunmaktadır. 2008 – 2009 Akademik Yılında giden öğrenci sayısı 74 gelen öğrenci sayısı ise 35'tir. Programdan faydalanan öğretim elemanı sayısı 44 olup konuk öğretim elemanı sayısı 31'dir. Ek 5'te yer alan grafikten de izlenebileceği gibi giden – gelen öğrenci ve öğretim elemanı sayısı her geçen akademik yıl artış göstermektedir. Adnan Menderes Üniversitesi Erasmus Programı kapsamında Türkiye'ye gelen Erasmus öğrencileri için yaz döneminde Türkçe kursu da düzenleyerek uluslararasılaşma hedefine katkıda bulunmaktadır. Stratejik Planda tüm birimlerin Erasmus Programı'ndan faydalandırılması hedeflenmektedir ve programın uygulanmadığı meslek yüksekokulları dışında bu hedef 2009 yılı itibariyle % 100 seviyesinde gerçekleştirilmiştir. Üniversitemize gelen öğrenci sayısı - her geçen sömestr artmakla birlikte - giden öğrenci sayısından oldukça azdır. Öğrenci hareketliliğinin yanı sıra, aynı programla pek çok öğretim elemanı üniversitemize çalışma ziyaretine gelmekte, bütçemizin el verdiği kadarı da yurtdışına bu programla gidebilmektedir. Üniversite, özellikle Personel Ders Verme Hareketliliği konusunda ülke Üniversiteleri arasında üst sıralarda yer almaktadır.

Erasmus Programının yanı sıra Adnan Menderes Üniversitesi, ikili anlaşmalar ve iyi niyet protokolleri ile uluslararası bağlarını akademik işbirliği ve değişim programları kapsamında arttırmayı hedeflemektedir. Bu amaçla, son iki yıl içerisinde Almanya, Amerika Birleşik Devletleri, Etiyopya, Gürcistan, Kazakistan, Makedonya ve Rusya'daki üniversitelerle ikili protokoller, akademik işbirliği ve değişim anlaşmaları imza edilmiştir. Ayrıca, Adnan Menderes Üniversitesi uluslararası alanda faaliyet gösteren Alman Akademik Değişim Servisi'nin (DAAD) Bonn'daki Genel Merkezi, Ankara Bilgi Merkezi ve İzmir Alman Kültür Merkezi ile akademik ve kültürel anlamda yakın ilişkiler kurmakta, ulusal ve uluslararası tanınırlığını artırmak adına bu kuruluşlarla işbirliğine gitmektedir. Son olarak DAAD ve Adnan Menderes Üniversitesi öncülüğünde merkez kampüste ADIM üniversitelerinden katılımcılarla birlikte Türk – Alman Akademik İşbirliği Konferansı düzenlenmiştir.

Adnan Menderes Üniversitesi Dış İlişkiler Ofisi uluslararası akademik işbirliği kuruluşlarının faaliyetlerini yakından takip etmektedir. Bu kapsamda uluslararası alanda sesini duyurabilmek, gelişmeleri yakından takip edebilmek için Adnan Menderes Üniversitesi 18 Mart 2009 tarihinde Avrupa Üniversiteler Birliği'ne üye olmuştur.

Üniversitenin yerel, bölgesel, ulusal ve uluslararası işbirliği çalışmaları istenen düzeye yakındır. Üniversitenin yerel ve bölgesel düzeydeki işbirliklerine öncülük ettiği anlaşılmaktadır. Bununla birlikte bazı uluslararası ikili anlaşmalar için maddi kaynak desteği bulunmaması işbirliğini sınırlamaktadır. Bu konuda, girişimler arttıkça işbirliği potansiyelini gerçekleştirme imkanı da mevcuttur.

#### 4. 9. Yönetim Politikaları

Daha önce de değinildiği üzere, Üniversitemiz için belirlenen stratejik hedefler çok geneldir, ayırt edici değildir ve ADÜ'ye özgü olabilecek bir hedef barındırmamakla birlikte, her Türk Yükseköğretim Kurumunun genelde benimseyeceği hedefleri içermektedir. Herhangi bir öncelik belirlenmediği gibi; ne eğitim, ne de araştırma konusunda net ve belirli tercihlere değinilmekte; birimler arası bir denge planı olmaktan öteye geçmemektedir.

Üniversitemizde uygulanmakta olan Yönetim Faaliyetleri de, genel hatlarıyla yüksek öğretim kurumlarının genel hedefleri niteliğindeki Stratejik hedefler ve misyon doğrultusundadır.

#### 4. 10. Akademik Profil

Üniversitenin eğitim ve araştırmaya ilişkin başlıca hedefleri arasında; birimlerin % 50'sinde Çekirdek Eğitim Programı oluşturulması, eğitim-öğretim kalitesinin yükseltilmesi, ihtiyaç duyulan birimlerde hazırlık sınıfı açılması, üniversite genelindeki akıllı sınıf sayısının ve işlerliklerinin artırılması, bilimsel araştırma ve yayın sayısı niteliğinin ulusal ve uluslararası ölçütlere uygun hale getirilmesi ve laboratuvarların alt yapı ihtiyaçlarının tamamlanması bulunmaktadır.

Eğitim Fakültesi hariç, tüm fakültelerdeki birimler eğitim-öğretim programı hazırlamakta özerktir. Eğitim Fakültesi'nde ise program YÖK'ten gelmektedir. Eğitim Fakültesi dışındaki birimlerin programlarını oluşturma konusundaki bu özerklikleri, eğitim için güçlü bir avantaj olarak düşünülebilir. Ancak Program geliştirme ve değerlendirme çalışmaları konusunda Eğitim Fakültesi'nden yeterince yararlanılmamaktadır.

Programlar arası geçiş, disiplinler arası programlar, çift anadal programı ve yan dal uygulamalarına ilişkin düzenlemeler üniversitemizde bulunmamaktadır. Seçmeli dersler çoğu birimde yeterli sayıda bulunmamakta, bazılarındaysa programda gözükmemesine rağmen uygulanmamaktadır.

Adnan Menderes Üniversitesi'nin bazı birimlerinde öğretim elemanı başına ders yükü ve öğrenci sayısı oldukça fazla olduğundan (örneğin; akademik personel başına öğrenci sayısı Tıp Fakültesi'nde 2, Fen – Edebiyat Fakültesi'nde 52'dir) öğretim elemanlarımızın kendi akademik çalışmalarına, araştırma ve projelerine vakit ayırmaları çoğu zaman sorun olabilmektedir. Bu ders yükünün yanı sıra farklı kampüslere ders vermek üzere giden öğretim elemanları, bu çok kampüslü çalışma tarzından da olumsuz olarak etkilenmektedirler.

İhtiyaç duyulan birimlerde yabancı dil hazırlık sınıfı açmak hedefi de bulunmaktadır. Üniversitede yabancı diller yüksek okulunun kurulmuş olması ve ayrıca birimlerin bu konudaki taleplerinin değerlendirilmesi olumlu karşılanmıştır; ancak tüm taleplerin karşılanması mümkün olmamaktadır.

Akıllı sınıf oluşturularak bu sınıflara işlerlik kazandırılması konusundaki hedef gerçekleştirilmiştir. Ocak 2010 itibariyle akıllı sınıf sayısı 19'a ulaşmıştır.

Araştırma ve yayın sayısının artmasında teşvikler ve kadrolara atama kriterleri önemli rol oynamaktadır. Mali sınırlamalar nedeniyle nakdi teşvik uygulanması mümkün olmamaktadır, bu da araştırma faaliyetlerini azaltıcı bir etmendir.

#### 4. 11. Öğrenci Destek Hizmetleri

Öğrenci Destek Hizmetleri ile ilgili olarak Psikolojik Danışmanlık ve Rehberlik hizmetlerini etkinleştirmek ve bu hizmetlerden memnuniyet oranını artırmak, öğrenci başına düşen bilgisayar sayısını artırmak, öğrenci ve çalışanların sosyal, kültürel ve sportif faaliyet olanaklarını iyileştirmek, öğrenciye verilebilecek bilgi kaynaklarına ulaşım olanaklarını artırmak, kurumumuzca benimsenen başlıca hedeflerdir.

Öğrencilere psikolojik danışmanlık ve kişisel gelişime yönelik eğitim hizmeti verilmesi amacıyla Gençlik Sorunları Araştırma ve Uygulama Merkezi (ADÜGENÇ) kurulmuştur. Bu merkezde görevli bir psikolog bulunmaktadır ve bu sayı toplam 24.479 öğrencisi olan Üniversite için yeterli olmaktan çok uzaktır. Psikolojik danışmanlık ve rehberlik alanında eleman sayısı arttırmada sıkıntılar mevcuttur.

Üniversitemizin, her on öğrenciye bir bilgisayar temin etmek gibi bir hedefi bulunmaktadır; fakat sayısal olarak bu hedefe erişmek mümkün değildir. Sayısal bir hedef yerine öğrenci kullanım oranının artırılması hedeflenmelidir.

Bilgi kaynaklarına ulaşımın kolaylaştırılması bakımından ise, merkez kampüste yer alan kütüphanenin imkanlarından bahsedilebilir. Gerek kampüste, gerekse merkezde yaşayan öğrencilere sessiz ve sıcak bir ortamda ders çalışma ve araştırma yapma imkanı veren kütüphane hafta içi saat 08:00 – 19:00 arası, cumartesi günleri de 09:00 – 16:30 arasında açıktır. Bunun haricinde, bilgi kaynaklarının fazlalığına karşılık, merkez kampüs dışındaki öğrencilerin kütüphaneden faydalanma imkanı sınırlıdır.

Merkez Kampüs bitişiğinde ve diğer yerleşim birimlerinde bulunan Kredi ve Yurtlar Kurumu Yurtları barınma konusunda öğrencilere hizmet vermektedir; ancak öğrenci sayısının yaklaşık % 10'una yanıt verebildiği düşünüldüğünde barınmanın bir sorun olduğu açıktır. Bununla birlikte son yıllarda Aydın İli'nde özel öğrenci yurtlarının sayısının artması sevindiricidir.

Beslenme gereksinimlerini üniversitenin farklı birimlerindeki yemekhanelerde uygun fiyata karşılamaları sağlanmaktadır. Ayrıca, her birimin aperiatif ihtiyaçlarını karşılayacak kantinleri bulunmaktadır.

Sosyo-ekonomik düzeyi yeterli olmayan öğrenciler için üniversitede Adnan Menderes Üniversitesi Öğrenci Derneği tarafından burs sağlanabilmektedir, ayrıca Sağlık, Kültür ve Spor Daire Başkanlığı (SKS) tarafından burs ve yemek yardımı alacak öğrenciler danışmanlar ile öğrencilerin birebir görüşmeleriyle sağlanmaktadır. SKS, ayrıca öğrencilere kısmi zamanlı olarak çalışma imkanı sunmaktadır. Sosyal güvencesi olmayan öğrencilerin sağlık giderleri de SKS tarafından karşılanmaktadır.

Üniversite bünyesinde sosyal ve kültürel etkinliklerde bulunan toplam 41 öğrenci topluluğu vardır. Her öğrenci topluluğunun bir danışman öğretim elemanı ve öğrenci başkanı bulunmaktadır. Toplulukların etkinlikleri, topluluklardan gelen talepler doğrultusunda Öğrenci Toplulukları Yürütme Kurulu (Kurul; Rektör başkanlığında, bir Rektör Yardımcısı, ADÜGENÇ temsilcisi, SKS Daire Başkanı ve bir danışmandan oluşmaktadır) tarafından kararlaştırılmaktadır.

Öğrencilere yönelik sosyal faaliyetlerden sorumlu olan SKS belirli zamanlarda tiyatro, konser, söyleşi gibi etkinlikler düzenlemektedir. Bu etkinlikler haricinde, öğrenciler, Öğrenci Topluluklarında nispeten daha özgür faaliyetlerde bulunabilmektedirler. Ne var ki, gerek SKS tarafından düzenlenen etkinliklere, gerekse Öğrenci Topluluklarının etkinliklerine yeterli öğrenci katılımı çoğu zaman sağlanamamaktadır. Bu duruma sebep olan pek çok etken arasında kampüs koşullarının öğrenciyi ders dışında kampüste tutmaya yeterli olmayışı, ikinci öğretim öğrencilerinin hafta içi akşam etkinliklerine katılamamaları, hafta sonu etkinlik yapılması durumunda ise sorumlu idari personel görevlendirmede yaşanan sıkıntılar ile öğrencilerin merkez kampusa uzaklığı sayılabilir. Öte yandan üniversite, öğrencilerin sosyo-kültürel ve sportif etkinliklere katılımı konusunda daha fazla özendirici olmalıdır.

#### 4. 12. Finans

Adnan Menderes Üniversitesi'nin 2009 yılı bütçesi 111.326.346 TL'dir. 2009 yılı bütçesinin % 83'ünü (92.642.720 TL) hazine yardımı, % 9'unu (10.257.999 TL) öğrenci harçları, % 8'ini (8.425.627 TL) ise diğer gelirler teşkil etmektedir. Görüldüğü üzere üniversitenin öz gelirleri arasında yer alan öğrenci harçlarından elde edilen gelir toplam yıllık gelirin sadece % 9'unu oluşturmaktadır. Araştırmaya ayrılan % 1.8'lik pay göz önünde tutulduğunda yadsınamayacak bir miktar olsa da üniversiteyi ana mali kaynak olarak hazineden gelecek yardıma bağımlı kılmaktadır. Üniversite, harç miktarının belirlenmesinde yetki sahibi değildir.

2009 yılı bütçe harcamalarının en büyük kısmını % 67'lik bir payla akademik ve idari personel maaşları, sosyal güvenlik giderleri ve eğitime yönelik harcamaları kapsayan eğitim giderleri oluşturmakta, bunu % 17'lik pay ile sağlık harcamaları ve % 13 oranında kamu harcamaları takip etmekte, son olarak % 2 dinlenme ve kültür hizmetleri ile % 1 kamu düzeni ve savunma hizmetleri yer almaktadır. Eğitim giderleri arasında yer alan personel (akademik – idari) ücretlerinin belirlenmesinde üniversite aktif rol oynamaz, hükümetin aldığı personel ücreti kararları bir devlet kurumu olan üniversitede de performansa göre değil pozisyona göre belirlenir. Mevcut bütçede, üniversite eğitim giderleri ile yatırım giderleri dışında kalan sadece mal ve hizmet alımına dair ortalama % 16.7'lik bir miktarı özerk bir şekilde harcayabilmektedir.

Ek 5'teki tabloda belirtildiği üzere son dört yıl içinde fakültelerin bütçeden aldıkları paylara bakıldığında Tıp Fakültesi'nin aldığı payın yüksek olduğu görülmektedir. Fiziki yapıların tamamlanmasına bağlı olarak birimlere aktarılan ödenekler değişim göstermektedir.

Üniversite; araştırma ve eğitim faaliyetlerinin tüm masraflarını ve bunlara ait hizmet maliyetlerini (eğitimcinin eğitim adına yürüttüğü faaliyetlerin masrafları), ek ders ve maaşları hesaplayabilmekte ve öngörebilmektedir.

Özellikle eğitim ve araştırma faaliyetlerinde stratejik hedeflere dayalı bir bütçeleme mevcut değildir. Eğitim ve araştırmaya yönelik payın harcamaya yönelik planlamasında eşgüdüm ve denetim eksikliği göze çarpmaktadır.

Üniversite yeni girişimlerde bulunmak adına, eğitim ve yatırım giderleri gibi giderlerin dışında kalan kısmı özerk bir şekilde kullanabilmekte ve uluslararası akademik işbirliği kuruluşlarına üye olmak, kampüslerde bisiklet kullanımını özendirme ve teşvik etmek gibi yenilikçi faaliyet ve yaklaşımlar için de kullanabilmektedir. Dünya Sağlık Örgütü (WHO) tarafından Aydın'ın sağlıklı kent seçilmesinde Şehir Sağlığı Araştırmaları Merkezi ŞESAM'ın katkıları bulunmaktadır.

Üniversite gelirinin % 83'ünün hazine yardımlarından oluşması ve üniversite öz gelirlerinin % 17'lük kısmını oluşturması, üniversitenin faaliyetlerindeki özerkliği sınırlamaktadır. Ayrıca hazine yardımının üçer aylık dilimlerde halinde gönderilmesi de faaliyetleri olumsuz şekilde etkilemektedir.

Araştırma merkezlerine bütçeden pay ayrılamaması, eğitime yönelik faaliyetlerin net planlara oturtulmaması, bunun yerine acil ihtiyaca yönelik planlar ile bütçenin kullanılması, mevcut bütçenin az bir miktarının yenilikler için kullanılabilmesi zayıf yönler olarak belirtilebilir. Bununla birlikte, bütçeye dayanan taleplerin çoğunluğunun öngörülen planlamaya tabi olmasa da hızlı bir şekilde karşılanabilmesi, finansman konularında hızlı tepkiler verilebilmesi, personel ücretlerinin zamanında ödenmesi, özlük haklarının kesintisiz devam etmesi güçlü yan olarak belirtilebilir. Finansmana dair güçlü ve zayıf yönlerin algılanması hususunda farkındalık artırılmalıdır.

## 5. KALİTE DEĞERLENDİRME UYGULAMALARI

Türkiye'de yükseköğrenimin planlanması, organizasyonu ve eşgüdümü gibi temel faaliyetleri yürüten YÖK Eylül 2005'te "Yüksek Öğrenim Kurumlarında Akademik Değerlendirme ve Kalite Geliştirme (YÖDEK)" adında bir yönetmelik oluşturmuştur. Bu yönetmelik gereğince yüksek öğrenim kurumlarının tümü iç kalite güvence prosedürlerini belirlemek durumundadır. Bu kapsamda Adnan Menderes Üniversitesi de 2005 yılında ADEK'i oluşturmuş, Kurul, hazırladığı raporların ilki 2005 yılında YÖK'e sunmuştur. ADEK'in esas amacı, kurum içi kaliteyi izlemek ve üniversite faaliyetlerinin toplam kalitesini arttırmaktır. ADEK'in mevcut 11 üyesi vardır ve kurula Rektör başkanlık etmektedir. 2007 yılında dokuz adet Öz Değerlendirme Ekibi oluşturulmuştur. ADEK faaliyet raporları, öz

değerlendirme ve çevre değerlendirmesi olmak üzere iki kısımdan oluşmaktadır. Öz Değerlendirme kapsamında; üniversite performans düzeyi, kurumsal nitelikler ile özellikler, eğitim- öğretim süreçleri, araştırma ve geliştirme süreçleri, uygulama ve hizmet süreçleri, idari süreçler, yönetsel özellikler değerlendirilmektedir. ADEK, her yılın sonunda birimlerden akademik ve idari faaliyetlere dair veri toplayarak yıllık Akademik Değerlendirme raporlarını oluşturur. Adnan Menderes Üniversitesi'nde yıllık Akademik Değerlendirme raporları 2005 yılından bu yana YÖDEK yönergesi dikkate alınarak hazırlanmaktadır. ADEK raporları için öğrenci ve personel memnuniyet anketleri düzenlemekte, kayıtları değerlendirmeye alınmakta ve ilgili ADEK faaliyet raporlarında kullanılmakta, şeffaf bir şekilde internet üzerinden duyurusu ve erişimi sağlanmaktadır. Ayrıca, birimler de kendi başlarına sunulan hizmetin kalitesini ölçmek için merkezden bağımsız bir şekilde kalite izleme anketleri yürütmektedir.

Adnan Menderes Üniversitesi'nde halihazırda Kalite belgesi sahibi olan 4 Meslek Yüksekokulu bulunmaktadır. Bunlar Aydın MYO, Didim MYO, Atça MYO ve Karacasu MYO'dur. Adnan Menderes Üniversitesi; Rektörlük İdari Hizmetler ve beş farklı birim olarak (Tıp Fakültesi, Ziraat Fakültesi, Veteriner Fakültesi, Aydın Sağlık Yüksekokulu, Yenipazar Meslek Yüksekokulu) Türk Standartları Enstitüsü ile işbirliği içerisinde Kalite Yönetim Sistemi hedefi doğrultusunda TS EN ISO 9001 Kalite Belgesi alma çalışmalarına 2009 yılında başlamıştır.

Tıp Fakültesi Araştırma ve Uygulama Hastanesi'nde kalite yönetimi kapsamında verilen hizmetin % 30'unun akredite olması stratejik hedefte planlanmaktadır. Bu kapsamda; Hastane henüz herhangi bir akreditasyon elde etmiş olmasa da öncelikle hastane laboratuvarlarının dış değerlendirmesine yönelik çalışmalara başlanmış, kaliteden sorumlu bir personelin de ataması yapılmıştır. Tıp Fakültesi kalite belgesi alma çalışmalarını faal bir şekilde yürütmektedir. Ayrıca, hastanede topluma sağlanan hizmet kalitesini arttırmak amacıyla hizmet çeşitliliği sağlanmaktadır.

Veteriner Fakültesi Hayvan Hastanesi'nde gezici klinik uygulamalarına başlamak hedefi de topluma sağlanan hizmet kalitesini arttırmak adına stratejik planda belirtilmektedir. Sunulan hizmetin özellikle büyükbaş hayvanların tedavisinde kaliteyi arttıracığı öngörülmektedir.

Bununla birlikte, personelin yetersiz olması, personel görev ve sorumluluklarının net bir şekilde ortaya konmaması, standartların belirgin olmaması sağlanan hizmet kalitesini olumsuz şekilde etkilemektedir.

Adnan Menderes Üniversitesi, yüksek öğrenim alanında kalitenin artırılması ve Avrupa Yüksek Öğrenim Alanı oluşturulması hedefine bağlı olarak Bologna sürecini yakından takip etmektedir. Bologna Sürecini daha yakından takip edebilmek ve kaliteye yönelik uygulamaları hayata geçirebilmek için YÖK'ün talebiyle Bologna Eşgüdüm Komisyonu oluşturulmuştur.

Adnan Menderes Üniversitesi kamu mali yönetim sistemini uluslararası standartlar ve Avrupa Birliği uygulamalarına uygun hale getirmek amacıyla Kamu İç Kontrol Standartları Eylem Planı'nı oluşturmuştur.

Adnan Menderes Üniversitesi Avrupa Üniversiteler Birliği'ne üye olduktan sonra mevcut Kurumsal Değerlendirme Programı'na başvurarak öz değerlendirme sürecine girmiştir ve

program sonucunda dıştan gelecek uluslararası bir değerlendirmenin öz değerlendirmeden daha farklı bir bakış açısını kuruma kazandırması hedeflenmektedir.

Üniversitede kalite konusunda, kalite ile ilgili verilerin planlanarak yeni stratejiler doğrultusunda kullanılmaması, birimler arası koordinasyon eksikliği ile takip ve denetim mekanizmalarının tam anlamıyla var olmaması nedeniyle güçlüklerle karşılaşmaktadır. Faaliyetlerin tek başlı değil de farklı kollardan çok başlı bir şekilde yürütülmesi, kalite konusunda en önemli sorunlardan biridir. Kalite değerlendirme konularında veri toplama ve değerlendirme çalışmalarındaki zayıflık işleyişte belirgin bir şekilde göze çarpmaktadır. ADEK hazırladığı raporlarda ciddi veriler ortaya koymaktadır; ancak bu verilerin dikkatli bir şekilde değerlendirilmesi ve stratejik planda kullanılması gerekmektedir. Ancak benzer faaliyetler birbirinden habersiz bir şekilde yürütülmektedir. Kalite önceliklerine dair stratejik planın üniversite çapında özümsemesi gerekmekte; uygulanan kalite süreçlerinin bir çatı altında toplanması ve birebir sürdürülmesi, veri paylaşımının açık bir şekilde sağlanması gerekmektedir.

## 6. STRATEJİK YÖNETİM VE DEĞİŞİM KAPASİTESİ

Adnan Menderes Üniversitesi Stratejik Plan'ın hazırlanması sürecinde hazırlanan GZFT (Güçlü, Zayıf Yanlar ve Fırsatlar, Tehditler) analizlerine bağlı olarak değişim ve gelişim politikası hazırlanmıştır. Stratejik Plan'da GZFT analizi sonucunda saptanan güçlü yanlar, fırsatlar, zayıflıklar ve tehditler, sonraki stratejik aşamaların belirlenmesinde önemli rol oynamaktadır. GZFT sonuçları Stratejik planlamayı kolaylaştıran unsurlardır ve planlamaya bir yön kazandırmaktadır. Saptanan fırsatların arasında belirtilen bazı fırsatlar diğer fırsatların değerlendirilmesi konusunda bir araç görevi görmektedir. Bunlar aynı zamanda stratejik plan hedeflerine erişimi sağlayabilecek enstrümanlardır. Adnan Menderes Üniversitesi GZFT sonuçlarını dikkate alarak hedeflerini belirlemekte, karşılaşılan zayıflıklar, tehditler, fırsatlar ve güçlü yanlar değerlendirilerek doğru hedef seçme yoluna gidilmektedir.

Adnan Menderes Üniversitesi'nin önündeki en önemli tehditlerden biri yeterli kadro sağlanamamasıdır. Akademik kadrolardan araştırma görevlisi sayısının ve özellikle idari personel sayısının yetersizliği, hem araştırma hem de eğitim – öğretim faaliyetlerinin kalitesini olumsuz bir şekilde etkilemektedir. İdari personel azlığının en olumsuz etkilediği birimlerden bir tanesi olarak Araştırma ve Uygulama Merkezleri örnek verilebilir. Bu merkezlerde kaynak ve özellikle idari personel eksikliğinden ötürü merkez faaliyetlerinin yürütülmesi bireysel bazda kalmaktan öteye gidememekte, faal araştırma ve çalışmalar yapılamamakta; bu da akademik gelişmeye ket vurmaktadır.

Adnan Menderes Üniversitesi, çevresindeki sorunlara ve kendisine iletilen taleplere karşı son derece ilgili olup stratejik planda da ortaya koyduğu üzere yerel paydaşlarla etkileşimi ve topluma hizmet kalitesiyle sayısını arttırmayı hedeflemektedir. Her ne kadar dıştan gelen talepler ilgili birimlere iletilse de üniversite bu anlamda sistematik bir yaklaşımdan yoksundur.



Üniversite üst yönetimini temsilen rektör yerel paydaşlarla düzenli aralıklarla Kent Konseyi Başkanı olarak Kent Konseyi'nde bir araya gelmekte, şehir yönetimine katkıda bulunmaktadır. Bu vesileyle üniversite hakkındaki yerel paydaşların görüşleri de alınabilmekte, kent – üniversite işbirliğini sağlamak üzere çalışmalar yapılmaktadır. Adnan Menderes Üniversitesi'nin stratejik yönetiminde yerel paydaşlar etkin bir şekilde birebir yönetime katılarak yer almamaktadırlar; ancak üst yönetim ile kurdukları çeşitli temaslar sayesinde stratejik yönetime dair görüş ve önerilerini, sıkıntılarını aktarabilmektedirler. Ancak, tüm bu görüşmeler ve fikir alışverişlerinin herhangi bir kaydı bulunmadığı gibi sistematik ve düzenli aralıklara bağlı olmaktan da yoksundur. YÖK, Türkiye genelindeki tüm devlet üniversitelerinde uygulamaya konacak, vakıf üniversitelerindeki Mütevelli Heyeti benzeri STK temsilcileri ile yerel paydaşlardan temsilcilerden oluşan bir Danışmanlar Heyeti taslağı hazırlamaktadır

Adnan Menderes Üniversitesi ancak diğer kurumlardan farklı, fark yaratabilecek bir planlama oluşturduğunda sahip olduğu özerkliğinden tam anlamıyla istifade edebilecektir. Ancak mevcut bölgesel, ulusal, ve uluslararası işbirlikleri de dahil olmak üzere bu kapasiteden tam anlamıyla faydalanamamaktadır. Üniversite, özerkliğini ancak doğal seyrinde kullanmaktadır. Örneğin sanayi ile işbirliği kurma özerkliğine sahipken yeterli anlamda işbirliği seviyesi talebin zayıflığı nedeniyle yakalanamamaktadır.

## 7. SONUÇ

Üniversitenin araştırma, eğitim-öğretim ve topluma hizmet alanlarındaki durumu genel olarak değerlendirildiğindeki aşağıdaki sonuçlara varmak mümkün görünmektedir.

Henüz 17 yıllık bir geçmişe sahip olan Adnan Menderes Üniversitesi genç, cinsiyet açısından dengeli bir dağılım gösteren, bir akademik personel yapısına sahip ve öğretim üyesi başına yayın sayısı açısından Türkiye ortalaması civarında bulunan bir öğretim kadrosu olan bir üniversite görünümü vermektedir. Üniversitenin öğrenci sayısı son beş yılda istikrarlı bir şekilde artış göstermiş, öğrencilerinin yarıya yakını önlisans, diğer yarısı lisans eğitiminde bulunan, çok az bir oranı lisansüstü eğitim alan, cinsiyet dağılımı açısından kız öğrenci sayısı lehine bir artış göstermiş olan, öğrencilerin uluslar arası değişim programlarında az düzeyde ama giderek artan oranda yararlandığı bir üniversite durumundadır. Eğitim-öğretim için gerekli donanımlar açısından her ne kadar çok iyi bir düzeyde olduğu söylenemese de, talep edilen donanımların olanaklar ölçüsünde karşılandığı ancak bu donanımların güncel tutulması ve bakımını sağlayacak personel ihtiyacı yaşayan bir kurumdur. Uluslar arası bağlamda tanınırlığı giderek artmaktadır. Her ne kadar işlerin yürütülmesi için yönetmelik ve yönergeler mevcut olsa da idari yönden oturmuş ilkelerin olmadığı ve belirli konularda yeterli düzeyde sistematik hareket edilmediği, henüz kurum kimliğinin tam olarak netleşmediği, merkezi kampus üniversitesi olmamanın dezavantajlarını her açıdan yaşayan bir üniversitedir. Önümüzdeki dönemde bölgesinde farklı alanlarda ön plana çıkma olanaklarını daha dikkatli değerlendirerek ilerleme yönlerini netleştirebildiği takdirde mevcut potansiyelini daha iyi gerçekleştirebilmesi beklenebilir. Planında belirttiği misyon ve vizyonu doğrultusunda ilerlemektedir.

Bu saptamalar ışığında aşağıdaki hususlar önerilir:

Üniversite akademik personelinin yayın, proje ve topluma hizmet gibi alanlarda yaptıkları çalışmalarda gösterdikleri performansa dayanarak mali destek sağlanması, iş doyumu ve motivasyonu artırmanın yanı sıra farklı kurumlara geçişi engelleme açısından da gerekli görünmektedir.

Üniversite, bölgeden gelen talepleri dikkate alarak, çeşitli ilçelerde yüksek okullar açmakta, ancak açılan programların, diğer kamu üniversitelerinden farklı olarak bölgenin gereksinimine uygun ve bölgenin geleceğine yön verecek programlar olma özelliği göstermemektedir. Yüksek okul sayısının artması; personel istihdamı, kaynakların aktarımı, yatırımların farklı birimlere kayması gibi unsurları beraberinde getirmekte bu da üniversitenin araştırma ve lisansüstü programlara yatırımın önünde bir engeli oluşturabilmektedir. Üniversitenin bir sonraki stratejik planını tasarlarırken, açılması planlanan birim ve bu birimlerin programlarının rasyonel ölçütlere dayalı olarak analiz etmesi ve lisansüstü eğitimini güçlendirmesi önerilmektedir. Ayrıca, üniversitenin son iki yılda geliştirdiği yurt içi ve yurt dışı akademik bağlantılarını, öğrenci ve akademik personel değişimi konusunda aktif konumunu korumalı ve bu konudaki çabalarını artırmalıdır.

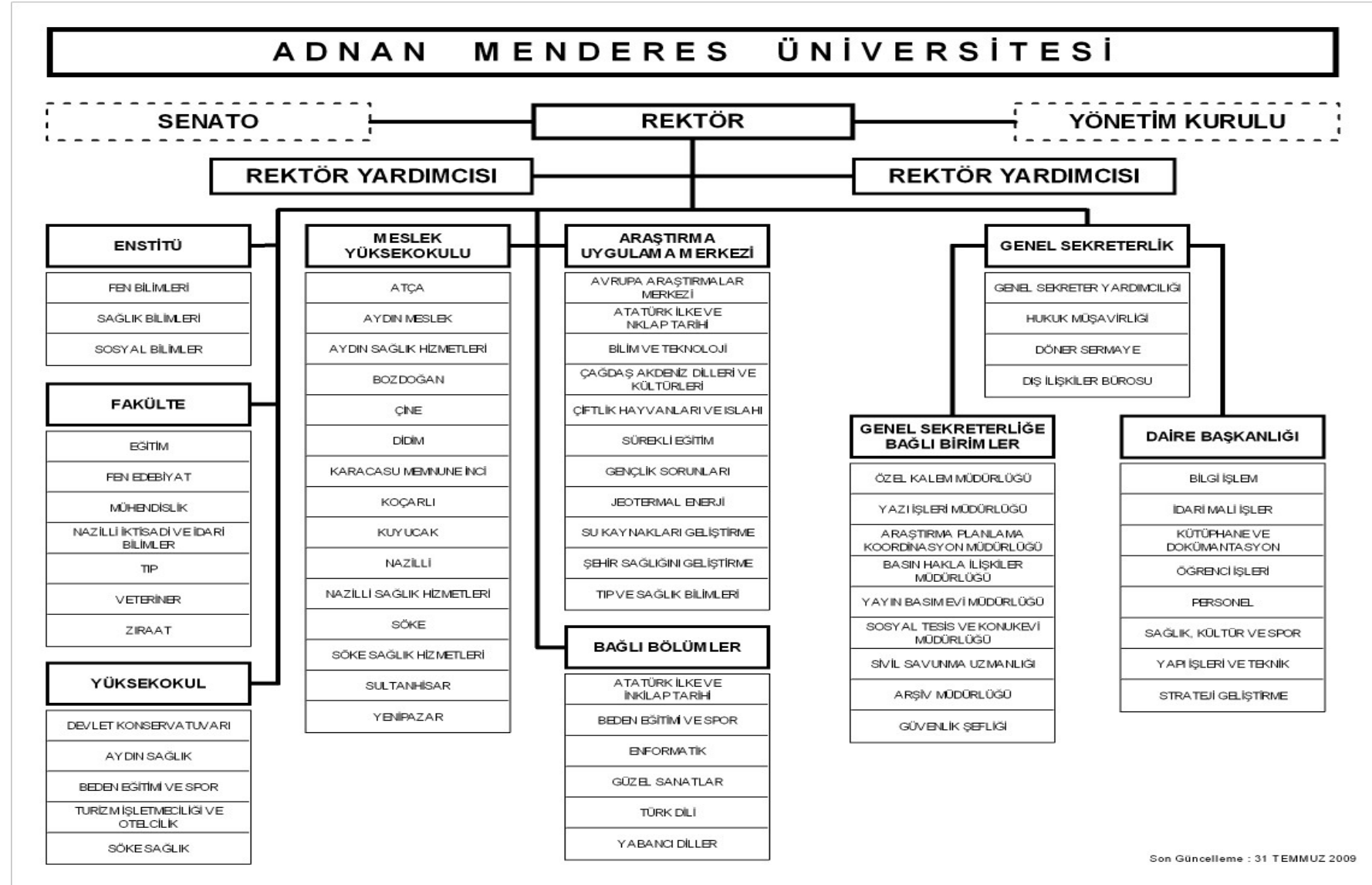
Üniversite, mevcut potansiyelini daha iyi analiz ederek onu diğer kurumlardan farklılaştıracak bir misyon ve vizyon belirlemeye girişmelidir. Bunun için, tarihi ve turistik açıdan önemli bir lokasyona sahip olmasını dikkate alabilir. Arkeolojik, turistik ve tarımsal çalışmaların desteklenmesine, disiplinler arası programların açılmasına ve bölgedeki sektörel gelişmelere yön verebilecek işbirliklerine öncelik vermeye odaklanabilir.

Kuşkusuz üniversitenin bundan sonraki faaliyetlerini gerçekleştirebilmesi mali kaynaklara bağlıdır. Dolayısıyla, stratejik planını gerçekleştirmesine yetecek miktarda hazine kaynağının verilmesi ve öz kaynaklarını kullanma konusundaki özerkliğinin artırılması gerekmekte, bütçe konusunda zamana bağlı sınırlılıkların yeniden düzenlenmesi önerilmektedir.

12 Şubat 2010

## EKLER

## EK 1 ORGANİZASYON ŞEMASI



EK 2 AKADEMİK BİRİMLER

**AKADEMİK BİRİMLER**

**EĞİTİM FAKÜLTESİ (1997)**

Fen Bilgisi Öğretmenliği  
Müzik Öğretmenliği  
Okul Öncesi Öğretmenliği  
Resim-İş Öğretmenliği  
Sınıf Öğretmenliği  
Sınıf Öğretmenliği (İ.Ö)  
Sosyal Bilgiler Öğretmenliği

**FEN EDEBİYAT FAKÜLTESİ (1992)**

Arkeoloji  
Biyoloji  
Biyoloji (İ.Ö.)  
Felsefe  
Fizik  
Fransız Dili ve Edebiyatı  
Kimya  
Kimya (İ.Ö.)  
Matematik  
Sosyoloji  
Tarih  
Türk Dili ve Edebiyatı

**NAZİLLİ İKTİSADİ VE İDARİ BİLİMLER FAKÜLTESİ (1992)**

İktisat  
İktisat (İ.Ö.)  
İşletme  
İşletme (İ.Ö.)  
Kamu Yönetimi  
Kamu Yönetimi (İ.Ö.)  
Maliye  
Maliye (İ.Ö.)  
Sosyal Hizmet  
Uluslararası İlişkiler

**VETERİNER FAKÜLTESİ (1992)**

**ZİRAAT FAKÜLTESİ (1992)**

Bitkisel Üretim  
Hayvansal Üretim  
Tarım Teknolojisi  
Ziraat Mühendisliği

**AYDIN SAĞLIK YÜKSEKOKULU (1996)**

Ebelik  
Hemşirelik

**BEDEN EĞİTİMİ VE SPOR YÜKSEKOKULU (1995)**

Antrenörlük Eğitimi

Antrenörlük Eğitimi (İ.Ö.)  
Beden Eğitimi ve Spor Öğretmenliği  
Rekreasyon  
Rekreasyon (İ.Ö.)  
Spor Yöneticiliği

**TURİZM İŞLETMECİLİĞİ VE OTELCİLİK YÜKSEKOKULU (1992)**

Konaklama İşletmeciliği  
Konaklama İşletmeciliği (İ.Ö.)  
Seyahat İşlt.ve Turizm Rehberliği  
Seyahat İşlt.ve Tur. Reh (İ.Ö.)  
Yiyecek-İçecek İşletmeciliği  
Yiyecek-İçecek İşletmeciliği (İ.Ö.)

**DEVLET KONSERVATUARI (2005)**

Piyano  
Yaylı Çalgılar

**ATÇA MESLEK YÜKSEKOKULU (2008)**

**AYDIN MESLEK YÜKSEKOKULU (2000)**

**AYDIN SAĞLIK HİZMETLERİ MESLEK YÜKSEKOKULU (1992)**

**BOZDOĞAN MESLEK YÜKSEKOKULU (2006)**

**ÇİNE MESLEK YÜKSEKOKULU (1994)**

**DİDİM MESLEK YÜKSEKOKULU (2005)**

**KARACASU MESLEK YÜKSEKOKULU (2000)**

**KOÇARLI MESLEK YÜKSEKOKULU (2006)**

**KUYUCAK MESLEK YÜKSEKOKULU (1995)**

**NAZİLLİ MESLEK YÜKSEKOKULU (2004)**

**SÖKE MESLEK YÜKSEKOKULU (1992)**

**SULTANHİSAR MESLEK YÜKSEKOKULU (1995)**

**YENİPAZAR MESLEK YÜKSEKOKULU (1994)**

**SAĞLIK BİLİMLERİ ENSTİTÜSÜ (1992)**

**SOSYAL BİLİMLER ENSTİTÜSÜ (1992)**

**FEN BİLİMLERİ ENSTİTÜSÜ (1992)**

**ARAŞTIRMA VE UYGULAMAMERKEZLERİ**

Atatürk İlkeleri ve İnkılap Tarihi Araştırma ve Uygulama Merkezi  
Bilim ve Teknoloji Araştırma ve Uygulama Merkezleri  
Çiftlik Hayvanları Islahı Araştırma ve Uygulama Merkezi  
Dil Eğitimi Araştırma ve Uygulama Merkezi  
Gençlik Sorunları Araştırma ve Uygulama Merkezi  
Tıp ve Sağlık Bilimleri Araştırma ve Uygulama Merkezi  
ADÜ Avrupa Araştırmalar Merkezi  
Çağdaş Akdeniz Dilleri ve Kültürleri Araştırma ve Uygulama Merkezi  
Sürekli Eğitim Uygulama ve Araştırma Merkezi  
Şehir Sağlığı Merkezi (ŞESAM)  
Su Kaynakları Geliştirme Araştırma ve Uygulama Merkezi  
Jeotermal Enerji Araştırma ve Uygulama Merkezi

## EK 3 ÖĞRENCİ SAYISI

AKADEMİK YIL  AKADEMİK BİRİMLER	2005-2006								
	ÖĞRENCİ SAYISI			MEZUN			KAYDI SİLİNER		
	K	E	T	K	E	T	K	E	T
EĞİTİM FAKÜLTESİ	425	373	798	91	73	164	6	4	10
FEN EDEBİYAT FAKÜLTESİ	657	653	1310	100	83	183	13	24	37
NAZİLLİ İKTİSADİ VE İDARİ BİLİMLER FAKÜLTESİ	702	825	1527	119	133	252	27	25	52
TIP FAKÜLTESİ	131	188	319	10	18	28		1	1
VETERİNER FAKÜLTESİ	40	274	314	2	27	29		10	10
ZİRAAT FAKÜLTESİ	238	543	781	34	74	108	3	23	26
DEVLET KONSERVATUARI			0			0			0
AYDIN SAĞLIK Y.O.	363		363	84		84	9		9
BEDEN EĞİTİMİ VE SPOR Y.O.	208	401	609	32	23	55	2	15	17
TURİZM İŞLETMECİLİĞİ VE OTELCİLİK Y.O.	255	445	700	32	48	80	9	21	30
ATÇA M.Y.O.									
AYDIN M.Y.O.	459	1224	1683	130	196	326	27	192	219
AYDIN SAĞLIK HİZMETLERİ M.Y.O.	113	34	147	26	12	38	14	5	19
BOZDOĞAN M.Y.O.			0			0			0
ÇİNE M.Y.O.	117	157	274	15	22	37	7	10	17
DİDİM M.Y.O.	38	50	88			0	3		3
KARACASU M.Y.O.	206	225	431	31	43	74	13	21	34
KOÇARLI M.Y.O.			0			0			0
KUYUCAK M.Y.O.	419	502	921	104	95	199	37	80	117
NAZİLLİ M.Y.O.	267	307	574	9	1	10	19	17	36
SÖKE M.Y.O.	226	433	659	39	42	81	23	59	82
SULTANHİSAR M.Y.O.	72	141	213	12	24	36	4	9	13
YENİPAZAR M.Y.O.	435	388	823	90	71	161	33	29	62
FEN BİLİMLERİ ENSTİTÜSÜ	154	148	302	42	17	59		5	5
SAĞLIK BİLİMLERİ ENSTİTÜSÜ	35	45	80	5	8	13	2	1	3
SOSYAL BİLİMLER ENSTİTÜSÜ	151	135	286	35	21	56	10	11	21
TOPLAM	5711	7491	13202	1042	1031	2073	261	562	823

## EK 3 (Devam)

AKADEMİK YIL  AKADEMİK BİRİMLER	2006-2007								
	ÖĞRENCİ SAYISI			MEZUN			KAYDI SİLİNER		
	K	E	T	K	E	T	K	E	T
EĞİTİM FAKÜLTESİ	499	405	904	88	68	156	8	6	14
FEN EDEBİYAT FAKÜLTESİ	824	815	1639	124	108	232	16	31	47
NAZİLLİ İKTİSADİ VE İDARİ BİLİMLER FAKÜLTESİ	858	939	1797	107	100	207	19	14	33
TIP FAKÜLTESİ	143	220	363	15	14	29		1	1
VETERİNER FAKÜLTESİ	54	287	341	7	37	44	1	5	6
ZİRAAT FAKÜLTESİ	224	476	700	34	79	113	6	25	31
DEVLET KONSERVATUARI	1	2	3			0			0
AYDIN SAĞLIK Y.O.	365		365	65		65	8		8
BEDEN EĞİTİMİ VE SPOR Y.O.	264	518	782	30	40	70	10	12	22
TURİZM İŞLETMECİLİĞİ VE OTELCİLİK Y.O.	318	565	883	11	30	41	10	20	30
ATÇA M.Y.O.									
AYDIN M.Y.O.	558	1383	1941	164	239	403	41	171	212
AYDIN SAĞLIK HİZMETLERİ M.Y.O.	164	52	216	19	3	22	25	7	32
BOZDOĞAN M.Y.O.	24	55	79			0		2	2
ÇİNE M.Y.O.	283	274	557	51	57	108	10	26	36
DİDİM M.Y.O.	84	164	248			0	10	15	25
KARACASU M.Y.O.	371	392	763	69	21	90	28	38	66
KOÇARLI M.Y.O.	60	60	120			0	1	7	8
KUYUCAK M.Y.O.	443	513	956	103	77	180	29	49	78
NAZİLLİ M.Y.O.	445	576	1021	113	49	162	22	36	58
SÖKE M.Y.O.	280	530	810	62	105	167	41	84	125
SULTANHİSAR M.Y.O.	228	253	481	18	21	39	13	18	31
YENİPAZAR M.Y.O.	604	529	1133	120	56	176	53	78	131
FEN BİLİMLERİ ENSTİTÜSÜ	140	176	316	55	48	103	5	11	16
SAĞLIK BİLİMLERİ ENSTİTÜSÜ	51	63	114	12	12	24	1	5	6
SOSYAL BİLİMLER ENSTİTÜSÜ	172	173	345	53	40	93	10	22	32
<b>TOPLAM</b>	<b>7457</b>	<b>9420</b>	<b>16877</b>	<b>1320</b>	<b>1204</b>	<b>2524</b>	<b>367</b>	<b>683</b>	<b>1050</b>

## EK 3 (Devam)

AKADEMİK YIL  AKADEMİK BİRİMLER	2007-2008								
	ÖĞRENCİ SAYISI			MEZUN			KAYDI SİLİNER		
	K	E	T	K	E	T	K	E	T
EĞİTİM FAKÜLTESİ	565	434	999	179	83	262	8	5	13
FEN EDEBİYAT FAKÜLTESİ	1008	900	1908	272	136	408	26	41	67
NAZİLLİ İKTİSADİ VE İDARİ BİLİMLER FAKÜLTESİ	1059	1157	2216	355	180	535	22	28	50
TIP FAKÜLTESİ	169	247	416	50	26	76		2	2
VETERİNER FAKÜLTESİ	59	297	356	43	4	47	3	9	12
ZİRAAT FAKÜLTESİ	264	460	724	142	52	194	7	14	21
DEVLET KONSERVATUARI	3	3	6			0	1		1
AYDIN SAĞLIK Y.O.	378	7	385	94	94	188	2		2
BEDEN EĞİTİMİ VE SPOR Y.O.	315	616	931	141	46	187	8	9	17
TURİZM İŞLETMECİLİĞİ VE OTELCİLİK Y.O.	398	718	1116	49	20	69	13	31	44
ATÇA M.Y.O.									
AYDIN M.Y.O.	590	1519	2109	455	156	611	28	173	201
AYDIN SAĞLIK HİZMETLERİ M.Y.O.	207	73	280	68	59	127	16	9	25
BOZDOĞAN M.Y.O.	55	108	163	35	18	53	4	5	9
ÇİNE M.Y.O.	385	331	716	222	138	360	18	15	33
DİDİM M.Y.O.	127	253	380	18	9	27	19	34	53
KARACASU M.Y.O.	468	556	1024	291	146	437	36	53	89
KOÇARLI M.Y.O.	118	116	234	27	14	41	3	7	10
KUYUCAK M.Y.O.	469	571	1040	297	139	436	42	56	98
NAZİLLİ M.Y.O.	524	761	1285	352	173	525	35	84	119
SÖKE M.Y.O.	282	546	828	67	129	196	43	75	118
SULTANHİSAR M.Y.O.	416	420	836	109	63	172	28	30	58
YENİPAZAR M.Y.O.	726	618	1344	339	219	558	45	58	103
FEN BİLİMLERİ ENSTİTÜSÜ	142	140	282	62	37	99	9	8	17
SAĞLIK BİLİMLERİ ENSTİTÜSÜ	54	65	119	9	8	17	2		2
SOSYAL BİLİMLER ENSTİTÜSÜ	172	146	318	40	26	66	7	10	17
<b>TOPLAM</b>	<b>8953</b>	<b>11062</b>	<b>20015</b>	<b>3716</b>	<b>1975</b>	<b>5691</b>	<b>425</b>	<b>756</b>	<b>1181</b>



## EK 3 (Devam)

AKADEMİK YIL  AKADEMİK BİRİMLER	2008-2009								
	ÖĞRENCİ SAYISI			MEZUN			KAYDI SİLİNER		
	K	E	T	K	E	T	K	E	T
EĞİTİM FAKÜLTESİ	675	454	1129	147	109	256	23	17	40
FEN EDEBİYAT FAKÜLTESİ	1279	989	2268	184	141	325	37	54	91
NAZİLLİ İKTİSADİ VE İDARİ BİLİMLER FAKÜLTESİ	1259	1362	2621	215	250	465	26	75	101
TIP FAKÜLTESİ	184	284	468	27	32	59	2	4	6
VETERİNER FAKÜLTESİ	70	304	374	13	39	52	3	13	16
ZİRAAT FAKÜLTESİ	265	466	731	69	105	174	2	29	31
DEVLET KONSERVATUARI	2	4	6			0			0
AYDIN SAĞLIK Y.O.	378	27	405	80		80	8		8
BEDEN EĞİTİMİ VE SPOR Y.O.	351	662	1013	61	134	195	5	6	11
TURİZM İŞLETMECİLİĞİ VE OTELCİLİK Y.O.	519	874	1393	54	83	137	22	61	83
ATÇA M.Y.O.	56	42	98			0		3	3
AYDIN M.Y.O.	644	1594	2238	157	306	463	50	218	268
AYDIN SAĞLIK HİZMETLERİ M.Y.O.	220	81	301	71	20	91	23	15	38
BOZDOĞAN M.Y.O.	146	218	364	16	44	60	5	19	24
ÇİNE M.Y.O.	387	408	795	157	134	291	24	29	53
DİDİM M.Y.O.	192	410	602	29	8	37	18	58	76
KARACASU M.Y.O.	481	593	1074	172	165	337	27	73	100
KOÇARLI M.Y.O.	150	181	331	48	41	89	1	17	18
KUYUCAK M.Y.O.	481	495	976	111	86	197	32	61	93
NAZİLLİ M.Y.O.	511	678	1189	158	170	328	33	78	111
SÖKE M.Y.O.	276	543	819	64	94	158	45	102	147
SULTANHİSAR M.Y.O.	578	588	1166	157	150	307	45	50	95
YENİPAZAR M.Y.O.	795	713	1508	226	151	377	54	87	141
FEN BİLİMLERİ ENSTİTÜSÜ	98	113	211	70	42	112	9	27	36
SAĞLIK BİLİMLERİ ENSTİTÜSÜ	56	54	110	12	14	26	6	7	13
SOSYAL BİLİMLER ENSTİTÜSÜ	171	151	322	64	27	91	13	25	38
<b>TOPLAM</b>	<b>1022</b>	<b>1228</b>	<b>2251</b>	<b>236</b>	<b>234</b>	<b>470</b>	<b>513</b>	<b>112</b>	<b>164</b>
	<b>4</b>	<b>8</b>	<b>2</b>	<b>2</b>	<b>5</b>	<b>7</b>	<b>8</b>	<b>1</b>	

## EK 3 (Devam)

AKADEMİK YIL  AKADEMİK BİRİMLER	ÖĞRENCİ SAYISI		
	K	E	T
EĞİTİM FAKÜLTESİ	509	797	1306
FEN EDEBİYAT FAKÜLTESİ	1120	1495	2615
NAZİLLİ İKTİSADİ VE İDARİ BİLİMLER FAKÜLTESİ	1586	1594	3180
TIP FAKÜLTESİ	306	225	531
VETERİNER FAKÜLTESİ	329	71	400
ZİRAAT FAKÜLTESİ	485	258	743
DEVLET KONSERVATUARI	4	5	9
AYDIN SAĞLIK Y.O.	44	392	436
BEDEN EĞİTİMİ VE SPOR Y.O.	602	329	931
TURİZM İŞLETMECİLİĞİ VE OTELCİLİK Y.O.	583	975	1558
ATÇA M.Y.O.	204	282	486
AYDIN M.Y.O.	1616	665	2281
AYDIN SAĞLIK HİZMETLERİ M.Y.O.	90	204	294
BOZDOĞAN M.Y.O.	247	210	457
ÇİNE M.Y.O.	386	308	694
DİDİM M.Y.O.	533	235	768
KARACASU M.Y.O.	602	459	1061
KOÇARLI M.Y.O.	176	129	305
KUYUCAK M.Y.O.	459	446	905
NAZİLLİ M.Y.O.	717	601	1318
SÖKE M.Y.O.	573	233	806
SULTANHİSAR M.Y.O.	579	557	1136
YENİPAZAR M.Y.O.	746	815	1561
FEN BİLİMLERİ ENSTİTÜSÜ	115	115	230
SAĞLIK BİLİMLERİ ENSTİTÜSÜ	64	62	126
SOSYAL BİLİMLER ENSTİTÜSÜ	180	162	342
<b>TOPLAM</b>	<b>12855</b>	<b>11624</b>	<b>24479</b>

## EK 4 AKADEMİK ve İDARİ PERSONEL SAYISI

2005	Prof.	Doç. Dr.	Yard. Doç.	Öğr. Gör.	Okutman	Araş. Gör.	Uzman	Çevirici	Eğitim Planlayıcısı	TOPLAM
REKTÖRLÜK	0	0	0	0	71	0	11	0	0	82
EĞİTİM FAKÜLTESİ	5	0	12	11	0	8	1	0	0	37
FEN EDEBİYAT FAKÜLTESİ	11	5	48	5	0	54	2	0	0	125
TIP FAKÜLTESİ	28	47	73	2	0	183	2	0	0	335
NAZİLLİ İKTİSADİ VE İDARİ BİLİMLER FAKÜLTESİ	2	2	28	3	0	38	1	0	0	74
ZİRAAT FAKÜLTESİ	19	8	30	3	0	25	0	0	0	85
VETERİNER FAKÜLTESİ	16	6	29	0	0	24	0	0	0	75
TURİZM İŞLETMECİLİĞİ VE OTELCİLİK Y.O.	2	1	8	4	0	10	0	0	0	25
BEDEN EĞİTİMİ VE SPOR Y.O.	0	0	3	5	0	1	0	0	0	9
AYDIN SAĞLIK HİZMETLERİ M.Y.O.	0	0	0	5	0	0	0	0	0	5
AYDIN SAĞLIK YÜKSEKOKULU	0	0	7	3	0	7	0	0	0	17
AYDIN M. Y. O.	0	0	1	21	0	0	1	0	0	23
NAZILLI M. Y. O.	0	0	1	1	0	0	0	0	0	2
SÖKE M. Y. O.	0	0	0	11	0	0	0	0	0	11
ÇİNE M. Y. O.	0	0	2	5	0	0	0	0	0	7
YENİPAZAR M. Y. O.	0	0	0	9	0	0	0	0	0	9
KARACASU M. Y. O.	0	0	0	10	0	0	0	0	0	10
SULTANHİSAR M. Y. O.	0	0	2	3	0	0	0	0	0	5
KUYUCAK M. Y. O.	0	0	1	5	0	0	0	0	0	6
SOSYAL BİLİMLER ENSTİTÜSÜ	0	0	0	0	0	17	0	0	0	17
FEN BİLİMLERİ ENSTİTÜSÜ	0	0	0	0	0	35	0	0	0	35
SAĞLIK BİLİMLERİ ENSTİTÜSÜ	0	0	0	0	0	11	0	0	0	11
<b>TOPLAM</b>	83	69	245	106	71	413	18	0	0	1005

## EK 4 (Devam)

2006										
	Prof.	Doç. Dr.	Yard. Doç.	Öğr. Gör.	Okutman	Araş. Gör.	Uzman	Çevirici	Eğitim Planlayıcısı	TOPLAM
REKTÖRLÜK	0	0	0	0	94	0	12	0	0	106
EĞİTİM FAKÜLTESİ	5	0	13	11	0	8	2	0	0	39
FEN EDEBİYAT FAKÜLTESİ	13	9	49	5	0	54	2	0	0	132
TIP FAKÜLTESİ	40	47	64	1	0	190	1	0	0	343
NAZİLLİ İKTİSADİ VE İDARİ BİLİMLER FAKÜLTESİ	3	1	32	2	0	34	1	0	0	73
ZİRAAT FAKÜLTESİ	18	13	25	2	0	28	0	0	0	86
VETERİNER FAKÜLTESİ	16	12	23	0	0	24	0	0	0	75
TURİZM İŞLETMECİLİĞİ VE OTELCİLİK Y. O.	2	1	7	5	0	10	1	0	0	26
BEDEN EĞİTİMİ VE SPOR Y. O.	0	0	5	6	0	1	0	0	0	12
AYDIN SAĞLIK HİZMETLERİ M. Y. O.	0	0	0	5	0	0	0	0	0	5
SCHOOL OF HEALTH	0	0	7	5	0	8	0	0	0	20
AYDIN M. Y. O.	0	0	1	23	0	0	1	0	0	25
DİDİM M. Y. O.	0	0	0	3	0	0	0	0	0	3
NAZILLI M. Y. O.	0	0	1	3	0	0	0	0	0	4
SÖKE SAĞLIK HİZMETLERİ M. Y. O.	0	0	0	0	0	0	0	0	0	0
SÖKE M. Y. O.	0	0	0	11	0	0	0	0	0	11
ÇİNE M. Y. O.	0	0	2	5	0	0	0	0	0	7
YENİPAZAR M. Y. O.	0	0	0	9	0	0	0	0	0	9
KARACASU M. Y. O.	0	0	0	10	0	0	0	0	0	10
SULTANHİSAR M. Y. O.	0	0	2	6	0	0	0	0	0	8
KUYUCAK M. Y. O.	0	0	1	5	0	0	0	0	0	6
DEVLET KONSERVATUARI	0	0	1	0	0	0	0	0	0	1
SOSYAL BİLİMLER ENSTİTÜSÜ	0	0	0	0	0	18	0	0	0	18
FEN BİLİMLERİ ENSTİTÜSÜ	0	0	0	0	0	29	0	0	0	29
SAĞLIK BİLİMLERİ ENSTİTÜSÜ	0	0	0	0	0	12	0	0	0	12
<b>TOPLAM</b>	<b>97</b>	<b>83</b>	<b>233</b>	<b>117</b>	<b>94</b>	<b>416</b>	<b>20</b>	<b>0</b>	<b>0</b>	<b>1060</b>

## EK 4 (Devam)

2007	Prof.	Doç. Dr.	Yard. Doç.	Öğr. Gör.	Okutman	Araş. Gör.	Uzman	Çevirici	Eğitim Planlayıcısı	TOPLAM
REKTÖRLÜK	0	0	0	0	93	0	18	0	0	111
EĞİTİM FAKÜLTESİ	4	1	16	10		6	2	0	0	39
FEN EDEBİYAT FAKÜLTESİ	11	13	49	4	0	51	2	0	0	130
TIP FAKÜLTESİ	45	49	60	0	0	194	0	0	0	348
NAZİLLİ İKTİSADİ VE İDARİ BİLİMLER FAKÜLTESİ	3	2	33	2	0	31	1	0	0	72
ZİRAAT FAKÜLTESİ	18	18	19	2	0	27	0	0	0	84
VETERİNER FAKÜLTESİ	15	15	25	0	0	19	0	0	0	74
TURİZM İŞLETMECİLİĞİ VE OTELCİLİK Y. O.	2	1	7	6	0	9	1	0	0	26
BEDEN EĞİTİMİ VE SPOR Y. O.	0	0	4	6	0	1	0	0	0	11
AYDIN SAĞLIK HİZMETLERİ M. Y. O.	0	0	0	5	0	0	0	0	0	5
SCHOOL OF HEALTH	0	0	8	5	0	9	0	0	0	22
AYDIN M. Y. O.	0	0	0	25	0	0	1	0	0	26
BOZDOĞAN M. Y. O.	0	0	0	1	0	0	0	0	0	1
DİDİM M. Y. O.	0	0	0	4	0	0	0	0	0	4
SÖKE SAĞLIK HİZMETLERİ M. Y. O.	0	0	0	0	0	0	0	0	0	0
SÖKE M. Y. O.	0	0	0	10	0	0	0	0	0	10
ÇİNE M. Y. O.	0	0	2	7	0	0	0	0	0	9
NAZİLLİ M. Y. O.	0	0	1	3	0	0	0	0	0	4
YENİPAZAR M. Y. O.	0	0	0	10	0	0	0	0	0	10
SULTANHİSAR M. Y. O.	0	0	3	6	0	0	0	0	0	9
KARACASU M. Y. O.	0	0	0	10	0	0	0	0	0	10
KUYUCAK M. Y. O.	0	0	2	6	0	0	0	0	0	8
KOÇARLI M. Y. O.	0	0	0	3	0	0	0	0	0	3
DEVLET KONSERVATUARI	0	0	1	1	0	0	0	0	0	2
SOSYAL BİLİMLER ENSTİTÜSÜ	0	0	0	0	0	19	0	0	0	19
FEN BİLİMLERİ ENSTİTÜSÜ	0	0	0	0	0	28	0	0	0	28
SAĞLIK BİLİMLERİ ENSTİTÜSÜ	0	0	0	0	0	16	0	0	0	16
<b>TOPLAM</b>	<b>98</b>	<b>99</b>	<b>230</b>	<b>126</b>	<b>93</b>	<b>410</b>	<b>25</b>	<b>0</b>	<b>0</b>	<b>1081</b>

2008	Prof.	Doç. Dr.	Yard. Doç.	Öğr. Gör.	Okutman	Araş. Gör.	Uzman	Çevirici	Eğitim Planlayıcısı	TOPLAM
REKTÖRLÜK	0	0	0	0	98	0	17	0	0	115
EĞİTİM FAKÜLTESİ	4	1	21	9	0	5	2	0	0	42
FEN EDEBİYAT FAKÜLTESİ	11	15	53	4	0	50	2	0	0	135
TIP FAKÜLTESİ	50	48	56	0	0	195	0	0	0	349
NAZİLLİ İKTİSADİ VE İDARİ BİLİMLER FAKÜLTESİ	2	4	35	2	0	25	1	0	0	69
ZİRAAT FAKÜLTESİ	18	24	21	1	0	21	0	0	0	85
VETERİNER FAKÜLTESİ	15	16	26	0	0	16	0	0	0	73
FACULTY OF ENGINEERING	0	0	0	0	0	0	0	0	0	0
TURİZM İŞLETMECİLİĞİ VE OTELCİLİK Y. O.	2	1	10	5	0	7	1	0	0	26
BEDEN EĞİTİMİ VE SPOR Y. O.	0	0	7	6	0	1	0	0	0	14
AYDIN SAĞLIK HİZMETLERİ M. Y. O.	0	0	0	5	0	0	0	0	0	5
SCHOOL OF HEALTH	0	0	16	5	0	6	0	0	0	27
AYDIN M. Y. O.	0	0	0	26	0	0	1	0	0	27
ATCA M. Y. O.	0	0	0	2	0	0	0	0	0	2
BOZDOĞAN M. Y. O.	0	0	0	3	0	0	0	0	0	3
DİDİM M. Y. O.	0	0	0	5	0	0	0	0	0	5
SÖKE SAĞLIK HİZMETLERİ M. Y. O.	0	0	0	0	0	0	0	0	0	0
SÖKE M. Y. O.	0	0	0	11	0	0	0	0	0	11
ÇİNE M. Y. O.	0	0	1	8	0	0	0	0	0	9
NAZİLLİ M. Y. O.	0	0	1	9	0	0	0	0	0	10
YENİPAZAR M. Y. O.	0	0	0	11	0	0	0	0	0	11
SULTANHİSAR M. Y. O.	0	0	3	7	0	0	0	0	0	10
KARACASU M. Y. O.	0	0	0	10	0	0	0	0	0	10
KUYUCAK M. Y. O.	0	0	1	8	0	0	0	0	0	9
KOÇARLI M. Y. O.	0	0	0	3	0	0	0	0	0	3
DEVLET KONSERVATUARI	0	0	1	1	0	0	0	0	0	2
SOSYAL BİLİMLER ENSTİTÜSÜ	0	0	0	0	0	16	0	0	0	16
FEN BİLİMLERİ ENSTİTÜSÜ	0	0	0	0	0	26	0	0	0	26
SAĞLIK BİLİMLERİ ENSTİTÜSÜ	0	0	0	0	0	15	0	0	0	15
<b>TOPLAM</b>	<b>102</b>	<b>109</b>	<b>252</b>	<b>141</b>	<b>98</b>	<b>383</b>	<b>24</b>	<b>0</b>	<b>0</b>	<b>1.109</b>

## EK 4 (Devam)

	Prof.	Doç. Dr.	Yard. Doç.	Öğr. Gör.	Okutman	Araş. Gör.	Uzman	TOPLAM
REKTÖRLÜK					106		20	126
EĞİTİM FAK.	4	3	23	9		9	2	50
FEN EDEBİYAT FAK.	13	16	61	3		38	1	132
TIP FAK.	60	46	51			188	1	346
NİİBF	2	8	31	2		22	1	66
ZİRAAT FAK.	18	24	23	1		23		89
VETERİNER FAK.	16	23	21			19		79
MÜHENDİSLİK FAK.		2						2
TİOYO	3		10	5		6	1	25
BESYO			6	6		1		13
AYDIN SAĞLIK HİZMETLERİ M. Y. O.				7				7
ASYO		2	16	5		5		28
AYDIN M. Y. O.				27			1	28
ATÇA M. Y. O.				4				4
BOZDOĞAN M. Y. O.				3				3
DİDİM M. Y. O.				5				5
SÖKE M. Y. O.				11				11
ÇİNE M. Y. O.			1	8				9
NAZİLLİ M. Y. O.				10				10
YENİPAZAR M. Y. O.				12				12
SULTANHİSAR M. Y. O.			3	8				11
KARACASU M. Y. O.				11				11
KUYUCAK M. Y. O.			1	9				10
KOÇARLI M. Y. O.				4				4
DEVLET KONSERVATUARI			1	1				2
SOSYAL BİLİMLER ENSTİTÜSÜ						10		10
FEN BİLİMLERİ ENSTİTÜSÜ						20		20
SAĞLIK BİLİMLERİ ENSTİTÜSÜ						9		9
<b>TOPLAM</b>	<b>116</b>	<b>124</b>	<b>248</b>	<b>151</b>	<b>106</b>	<b>350</b>	<b>27</b>	<b>1122</b>

## İDARİ PERSONEL SAYISI

İDARİ PERSONEL	2005	2006	2007	2008	2009
ERKEK	501	521	508	510	530
KADIN	293	296	314	331	348

## EK 5 BÜTÇE

Tablo 2. Fakültelelere gönderilen ödenek miktarı

	2006	2007	2008	2009
<b>Eğitim Fakültesi</b>	1.154.356,00 TL	1.390.300,00 TL	1.655.408,20 TL	1.706.821,30 TL
<b>Fen Edebiyat Fakültesi</b>	4.447.432,64 TL	5.131.650,00 TL	6.821.388,00 TL	4.948.791,89 TL
<b>Nazilli İktisadi ve İdari Bilimler Fakültesi</b>	3.834.284,00 TL	4.540.400,00 TL	3.800.850,00 TL	2.571.075,00 TL
<b>Tıp Fakültesi</b>	8.174.900,00 TL	12.143.490,00 TL	13.253.588,00 TL	14.155.773,00 TL
<b>Veteriner Fakültesi</b>	2.143.634,00 TL	5.223.110,00 TL	5.636.611,80 TL	6.982.559,00 TL
<b>Ziraat Fakültesi</b>	3.804.262,32 TL	4.951.090,00 TL	5.693.857,69 TL	6.758.501,00 TL
<b>Toplam</b>	<b>23.558.868,96 TL</b>	<b>33.380.040,00 TL</b>	<b>36.861.703,69 TL</b>	<b>37.123.521,19 TL</b>

Tablo 3. Son 4 yıla ait gerçekleşen gelir tutarları

	2006	2007	2008	2009
<b>HAZİNE YARDIMI</b>	54.026.293,00 TL	73.194.000,00 TL	98.466.000,00 TL	92.642.720,00 TL
<b>ÖĞRENCİ HARÇLARI</b>	5.161.656,00 TL	6.525.911,00 TL	8.012.000,00 TL	10.257.999,00 TL
<b>ARAŞTIRMA PROJELERİ GELİRİ</b>	1.034.042,00 TL	1.133.747,00 TL	1.629.956,00 TL	2.093.002,00 TL
<b>DİĞER GELİRLER</b>	2.116.244,00 TL	1.981.554,00 TL	3.060.327,00 TL	6.332.625,00 TL
<b>TOPLAM</b>	<b>62.338.235,00 TL</b>	<b>82.835.212,00 TL</b>	<b>111.168.283,00 TL</b>	<b>111.326.346,00 TL</b>

Tablo 4. 2009 Yılı Bütçe Giderleri

KAMU HİZMETLERİ	14.145.950,00
GÜVENLİK HİZMETLERİ	1.150.000,00
SAĞLIK HİZMETLERİ	18.492.000,00
DÜNLENME VE KÜLTÜR HİZMETLERİ	1.809.100,00
EĞİTİM	71.706.910,00
	<b>107.303.960,00</b>



**NOTLAR**